

**Az állóeszköz-állomány fizikai
és műszaki állapota a
rendszerátalakítás éveiben
(1989 – 1992)**

PM tanulmány 1993
részletek

Írta:
Dr. Schmuck Ottó

AZ ÁLLÓESZKÖZÁLLOMÁNY ÁGAZATI SZERKEZETE

Az 1989 utáni időszak a változások jellegét és dinamikáját tekintve nem volt egységes, az 1990. év még rokona 1989-nek, de 1991 már jelentős és karakterisztikus eltéréseket mutat a megelőzőkhöz képest. Ezért elemzésünkben elsősorban e különbségek - 1990-1991 - bemutatására törekszünk.

A vállalkozások állóeszközállományának bruttó értéke az időszak folyamán 14 százalékkal növekedett, az iparban és az anyagi ágakban kissé gyorsabban, a nem anyagi ágakban ettől némileg elmaradó mértékben. A legnagyobb változás a bruttó érték szerkezetében ment végbe, az amortizáció állománya összességében közel 150 milliárd forinttal csökkent (!), miközben a nettó érték majdnem a másfélszeresére növekedett. Az állóeszközstatisztikában e korábban nem ismert irányú és mértékű változás annak a szervezeti átalakulásnak a következménye, amelyet az állóeszközök szervezeti koncentrációját vizsgáló fejezetben már érintettünk, és amelynek a főbb területei a vegyipar (*MOL Rt.*), a belkereskedelem (*szálloda-vállalatok*), pénzügyintézetek (*OTP Rt.*) voltak. Mindez természetesen az ágazati elemzést rendkívül megnehezíti, hiszen így szinte lehetetlen megbízható képet alkotni az egyes ágazatok állóeszközeinek állapotáról. Ahol rendelkezünk információval az átalakulás hatásairól (*pl. a 75 legnagyobb vállalat esetében*), ott igyekszünk ezeket külön is kimutatni.

Az 1991. év összefoglaló adatait és a legnagyobb szervezeti változások hatásait jeleníti meg a következő oldalon található táblázat.

Az állóeszközállomány ágazati összetétele, 1991. XII. 31-én

	Bruttó ért. <i>mrd Ft</i>	Nettó ért. <i>mrd Ft</i>	.A N.é. aránya <i>százalék</i>	Létszám <i>fő</i>
			*	
Bányászat	50.0	29.4	59	31.500
Villamosenergia-ipar	266.0	157.6	59	39.400
<i>DIMAG Rt.</i>	<i>6.6</i>	<i>6.2</i>	<i>94</i>	<i>1.029</i>
Kohászat	88.4	55.1	62	48.300
Gépipar	212.8	127.1	59	342.600
<i>IKARUS Rt.</i>	<i>7.0</i>	<i>6.9</i>	<i>99</i>	<i>10.197</i>
Építőanyagipar	81.2	56.7	70	51.400
Vegyipar	443.0	365.5	82	117.700
<i>MOL Rt.</i>	<i>222.3</i>	<i>216.6</i>	<i>97</i>	<i>22.548</i>
<i>Richter Gedeon Rt.</i>	<i>14.6</i>	<i>14.0</i>	<i>96</i>	<i>5.941</i>
<i>Borsodchem Rt.</i>	<i>10.9</i>	<i>10.6</i>	<i>97</i>	<i>4.977</i>
Könnyűipar	121.3	82.6	68	239.500
<i>Dunapack Rt.</i>	<i>11.0</i>	<i>10.5</i>	<i>95</i>	<i>4.120</i>
Egyéb ipar	8.6	5.8	68	18.900
Élelmiszeripar	206.5	149.3	72	178.700
<i>Növényolajipari és ... Rt.</i>	<i>10.5</i>	<i>10.5</i>	<i>100</i>	<i>3.075</i>
IPAR	1477.9	1029.1	70	1067.900
Építőipar	85.1	67.3	79	247.000
Mező- és erdőgazdaság	433.3	237.6	55	430.800
Közlekedés	349.4	152.6	44	222.600
Posta	121.2	83.5	69	71.100
Kereskedelem	238.9	207.8	87	353.600
<i>Danubius Rt.</i>	<i>14.2</i>	<i>14.2</i>	<i>100</i>	<i>2.859</i>
<i>Hungária Rt.</i>	<i>14.2</i>	<i>14.2</i>	<i>100</i>	<i>6.055</i>
Vízgazdálkodás	225.1	157.0	70	46.100
Egyéb anyagi ágak	35.6	25.0	70	15.200
ANYAGI ÁGAK	2966.4	1959.8	66	2454.300
Személyi szolgáltatás	353.5	222.3	63	105.900
Pénzügyi tevékenység	67.4	56.2	83	52.700
<i>OTP Rt.</i>	<i>13.3</i>	<i>13.1</i>	<i>98</i>	<i>12.976</i>
Eü. és szoc. kult.	17.7	13.8	78	59.300
Közösségi szolg.	8.1	4.7	58	7.600
NEM ANYAGI ÁGAK	446.6	296.9	66	225.500
ÖSSZESEN	3413.0	2256.7	66	2679.800

Megjegyzés a táblázathoz: A nettó érték aránya első oszlopában az ágazat, ill. a kiemelt vállalat összesen adata szerepel, míg a csillaggal jelölt oszlopban a kiemelt vállalatok adataival csökkentett ágazati értékek találhatók.

1990-ről 1991-re a vizsgált vállalkozói körben a nettó érték aránya összesen 9 százalékponttal emelkedett, amiből 3 százalékpont a 10 nagyvállalat Rt-vé történt szervezeti átalakulásának tulajdonítható. A nem anyagi ágakban ez az aránynövekedés kisebb volt *(3 százalékpont, amiből 1 százalékpont az OTP átalakulásával függött össze)*, mint az anyagi ágakban. *(8 százalékpont, ebből az iparban 13 százalékpont, amiből 3, illetve 7 százalék a nagyvállalatok átalakulásának tudható be.)*

A nettó érték arányának és az állóeszközállomány szerkezetének rövid távon példa nélkülinek tekinthető gyors változása mögött az alábbi főbb mozgatórugókat lehet kimutatni:

1. *A szervezeti átalakulásoknak általában a felértékelés irányába mutató hatásai.*
2. *A korábbi időszakoktól eltérő, sokkal erőteljesebben érvényesülő piaci hatások.*

Az első csoportba tartoznak a hazai vállalatok átalakulásai, amelyek következményeit 10 szervezet vonatkozásában már kimutattuk, a privatizációval összefüggő átalakulások, a külföldi működő tőke bejövetele, a vállalkozások alapításához kapcsolódó bel- és külföldi tárgyi apport. Mindezeknek az állóeszközállomány fizikai állapotára, minőségére kifejtett makro szintű hatásait illetően szinte alig tehető kellően megalapozott és alátámasztott megállapítás, jó esetben a tendenciákat és az irányokat sikerülhet megfogalmazni. Így például annyi bizonyosan állítható, hogy a kiemelt 10 vállalatnál nem történt valóságos állóeszközcseré, továbbra is korábbi állóeszközeiket üzemeltetik, a javulás és a szerkezeti változás túlnyomó részt látszólagos, amit a külön nem vizsgált, hasonló típusú átalakulásokra is valószínűsíteni lehet. Kevésbé becsülhető a privatizációval összefüggő átalakulások hatásainak iránya, hiszen az eszközök fel- vagy aláértékelésére egyaránt hozhatók nem ritkán botrányszagú példák. Az apport esetében valószínűsíthető a felértékelésre való törekvés, valamint nem lehet jelentéktelen a spekulációs célú, apporttal történő vállalkozás-alapítás sem. *(1991 végén az összes külföldi érdekeltségű vállalkozás 80 százaléka mini vállalkozás volt, jegyzett tőkéjük átlagosan alig haladta meg a 2 millió Ft-ot, aminek egy jelentős része valószínűleg tárgyi apport lehetett.)* Az apport megítélésében további nehézséget jelent, hogy a behozott eszközökről egyelőre nem tudható milyen műszaki színvonalat, mennyire elhasználódott termékeket képviselnek.

A piaci hatások az elmúlt években főképpen a piac szűkülését jelentették, így elsősorban a keleti piacok összezsugorodását annak közvetlen és áttételes következményeivel, a belföldi kereslet - a termelési, beruházási, fogyasztási célú kereslet - csökkenésével, valamint az import liberalizálása következtében a megerősödött importversenyt, az importnak a hazai termelést kiszorító nyomását. Mindezt csak részben tudta ellensúlyozni a gazdaság váratlan alkalmazkodóképessége, export piacainak gyors átrendezése. Az évek óta csökkenő termelés mellett igen mély struktúrális átalakulás zajlik le, amely az állóeszközállomány szerkezetében is nyomon követhető. Az új feltételek közepette az eszközök, ideértve a humán erőforrásokat is, egy része fölöslegessé vált, vagy leértékelődött, amit a munkanélküliség, a kihasználatlan kapacitások, egyes területeken az állóeszközök pusztulása, drasztikus leépülése jelez. A gyors piaci összeomlás és átrendeződés miatt a gazdaságban a pusztító erők ma még nagyobbak, mint az építkezők, a struktúrális átalakulás egy összehúzódo gazdaság körülményei között, egy lefelé szűkülő spirál mentén megy végbe.

A fentiekre tekintettel **az állóeszközök fizikai állapotáról** (a nettó-bruttó arány alapján közelítve), valamint **ágazati megoszlásáról az alábbi összefoglaló megállapítások fogalmazhatók meg.**

LEÍRT ESZKÖZÖK, LEÉPÜLŐ ÁGAZATOK

A tartós múltbeli tendenciákat is figyelembe véve **a leginkább elhasználódott állóeszközöket** a bányászatban, a kohászatban, a gépiparban, a mezőgazdaságban és a közlekedésben üzemeltették.

A **közlekedés** helyzete a többi ágazathoz képest katasztrófálisnak tűnik, a lendületes szervezeti dekoncentráció és átalakulás ellenére, az amúgyis hosszú leírási kulcsok mellett állóeszközeinek leírtsága 44 százalékos.

A bányászat mind az eszközök, mind a munkaerő szempontjából leépülő ágazat, ami, szemben a korábbi autarchiás fejlesztési politikával, jobban megfelel a magyar gazdaság adottságainak. (Az

ágazat állóeszközeinek értéke két év alatt a harmadára esett vissza, létszáma 60 százalékkal, 47 ezer fővel csökkent. Az állóeszközállomány csökkenése elsősorban a régebbi állóeszközöket érintette, így a nettó-bruttó arány 1991-ben 10 százalékponttal megugrott.)

A kohászat szintén a leépülő ágazatok közé tartozik, termelése az időszak folyamán az egyharmadára esett vissza, létszáma 14 ezer fővel, 23 százalékkal csökkent. A válság döntően a vaskohászatot sújtja, ami a korábbi, az ország adottságaival nem harmonizáló nehézipari fejlesztés öröksége. A kohászati alapanyaggyártás, a csőgyártás a legintenzívebben kiszoruló, teljesen versenyképtelen területnek bizonyult. *(Lásd Dr. Szabó László: Az ún. kiszorulási hatás vizsgálatának legújabb eredményei, PM. GII., 1992. december.)* A szervezeti átalakulások következtében az ágazat állóeszközeinek bruttó értéke 9 mrd Ft-tal csökkent, nettó értéke 5 mrd Ft-tal nőtt, aminek eredményeként az eszközállomány ugrásszerűen megfiatalodott (!), a leírtság 15 százalékponttal csökkent.

A gépipar az elmúlt évtizedekben nagy hagyományai ellenére néhány időszak és terület kivételével általában a fejlesztéspolitika mostohagyerekei közé tartozott, állóeszközeinek fizikai és műszaki állapota rendre elmaradt a gazdaság többi részétől, illetve a kívánatostól. A foglalkoztatottak számát tekintve leépülő ágazat, - az állóeszközök értéke kismértékben növekedett - 1991-ben a létszám 72 ezer fővel, 17 százalékkal csökkent. Az állóeszközállomány szerkezetét tekintve nem véletlenül lett a piacváltás legnagyobb vesztese. Az ágazat termelése 1991 végén felét sem érte el az időszak eleji szintnek, a magyar műszeripar szinte megsemmisült, a közlekedési eszközök gyártása a padlóra került. A híradás és vákuumtechnika, a gépek és gépi berendezések gyártása a felére esett vissza. A gépipart erőteljesen érintette a kiszorulási hatás is a részegység-gyártás, a villamosgép és híradástechnikai ipar területén. *(Lásd a hivatkozott tanulmányt.)* Az ágazatot a beruházási javak iránti kereslet visszaszorulása és szerkezeti átalakulása sem kímélte. A folyamatosan csökkenő gépberuházásokon belül is csökkent a hazai előállítású gépek aránya.

A mezőgazdaság állóeszközeinek leírtsága 11 százalékponttal magasabb az anyagi ágak átlagánál, és 15 százalékponttal haladja meg az iparét. *(A kiemelt ipari vállalatok nélkül a különbség 8 százalékpont.)*

Az ágazat állóeszközeinek fizikai állapota a hetvenes évtizedbeli mezőgazdasági beruházási ciklus óta folyamatosan romlik, az átlagtól elmaradó növekedése miatt aránya a gazdaságon belül csökkenő. A foglalkoztatott létszám visszaesése a legnagyobb mértékű az egész gazdaságban, 1989-ről 1990-re 93 ezer fő, az ezt követő évben 134 ezer fő. Ennek ellenére a termelés visszaesése nem volt akkora, mint a gazdaság más területein, mértéke 9 százalék 1988-hoz képest. Az ágazat a külpiacon átrendeződéséhez sikeresen alkalmazkodott, kivitele nem csökkent. A belföldi piac szűkülése időnként relatív túltermeléshez vezetett, másrészt a mezőgazdaság kereslete is csökkent, ami a vegyiparon belül a műtrágya- és növényvédőszergyártás termelésének több mint 70 százalékos visszaesését eredményezte. Az alapvetően a politika világába tartozó kérdések megoldatlansága miatt a mezőgazdaság eszközeinek leépülése várhatóan továbbfolytatódik, súlyos helyzetbe hozva ezzel az egész élelmiszergazdaságot.

ÚJ ESZKÖZÖK, ÁTALAKULÓ ÁGAZATOK

Az időszak végén **a legkevésbé leírt állóeszközöket** azokban az ágazatokban találjuk, amelyek a legintenzívebben vettek részt az új szervezeti struktúra kialakításában, ahol a legnagyobb ütemben jelentek meg az új vállalkozások, bomlottak le, alakultak át a nagyvállalatok, és amelyek a külföldi tőkének is kedvező terepet tudtak nyújtani. Ilyen terület volt mindenekelőtt **a kereskedelem és a pénzügyi tevékenység**. A két ágazatban kiugróan magas a nettó érték aránya, 87, ill. 83 százalék, aminek kialakulásában mind a szervezeti, mind a piaci hatásoknak kiemelkedően fontos szerep jutott.

Két év alatt **a kereskedelem** állóeszközeinek bruttó értéke a másfélszeresére, nettó értéke pedig 73 százalékkal nőtt., 35 ezer fős létszámcsökkenés mellett.

A pénzügyi tevékenység állóeszközeinek bruttó értéke 60 százalékkal, nettó értéke pedig a kétszeresére nőtt, és 14 ezer fővel foglalkoztatott többet 1991-ben, mint 1989-ben. A nettó és a bruttó érték növekedési üteme közötti jelentős különbség, valamint az amortizáció állományának csökkenése mindkét ágazat esetében azt jelenti, hogy - hasonlóan a kiemelt 10 vállalathoz - a szervezeti

átalakulások önmagukban is növelték a nettó értéket, így az állóeszközök gyors ütemű fiatalodása nem tekinthető teljes mértékben valósnak.

Kedvező folyamat volt 1989-1991 között **az egészségügyi, szociális, és kulturális szolgáltatás** állóeszközeinek és foglalkoztatottainak az átlagot meghaladó ütemű növekedése (*Bruttó érték 59 százalék, nettó érték 92 százalék, létszám 35 ezer fő, 248 százalék*). Az ágazatban a nettó érték aránya 78 százalék, ami jelentősen meghaladja az országos átlagot. *(Megjegyezzük, hogy ez a megállapítás csak a mérleget készítők körére vonatkozik, a költségvetési intézmények adatai itt nem szerepelnek, ezért az ágazat állóeszközeinek átfogó értékelése ezen a bázison nem lehetséges.)*

1989-1991 között a szervezeti átalakulások, a szervezeti decentralizáció egyik fontos területe volt **az építőipar**. Az ágazat állóeszközeinek bruttó értéke 40 százalékkal, nettó értéke közel a kétszeresére nőtt, és ezen a területen 12 ezer fővel foglalkoztattak többet 1991-ben, mint 1989-ben. A nettó érték aránya 79 százalék, ami a negyedik legmagasabb érték az ágazatok között. *(A nagy ütemkülönbség, valamint az amortizáció állományának több mint 30 százalékos csökkenése a szervezeti átalakulás hatására hívja fel a figyelmet.)* Mindez annak ellenére következett be, hogy a belföldi kereslet, a beruházási, a lakásépítési, meredeken visszaesett.

KÖZÉPKORÚ ESZKÖZÖK, ELLENTMONDÁSOS ÁGAZATOK

Formailag a fenti körbe, a magas nettó értékű ágazatok közé tartozna **a vegyipar**, a nettó-bruttó arány 82 százalékos értékével, de a MOL Rt.-nek az ágazatra kifejtett hatásai, valamint a megelőző időszakok adatainak ismeretében az ágazatot **a közepesen leírt állóeszközöket üzemeltető ágazatok** közé lehet inkább sorolni. *(A MOL Rt. nélkül az ágazati átlag 64 százalék volt 1991-ben.)* Ilyen ágazatnak tekinthető még **a villamosenergiaipar** (59 százalék), **az építőanyagipar** (70 százalék), **a könnyűipar** (68 százalék), **az élelmiszeripar** (72 százalék), **a posta** (69 százalék), **a vízgazdálkodás** (70 százalék), **a személyi szolgáltatás** (63 százalék), **a közösségi szolgáltatás** (58 százalék). Rövid magyarázatra szorul, hogy a 68-72 százalék értéket mutató ágazatok miért kerültek ebbe a csoportba, hiszen ez a

mérték jelentősen eltér a közepes leírtságot jelentő 40-60 százalékos sávtól. Az indok az építőanyagipar, a könnyűipar, az élelmiszeripar esetében az, hogy ezeknél az ágazatoknál a nettó érték arányának jelentős növekedését - 1989-ben a mutató értéke még 53-57 százalék között volt - nagyrészt a szervezeti átalakulás magyarázza, tehát a javulás részben csak látszólagos *(Ezt támasztja alá az amortizáció állományának csökkenése is.)* A posta esetében a szervezeti változások hatása és a valós állóeszköz-növekedés együtt jelentkezett, így ez az ágazat a vízgazdálkodással együtt valóban kissé kilóg a sorból és inkább átmenetnek tekinthető a legkevésbé leírt állóeszközű ágazatok felé.

Az építőanyagipar és a könnyűipar 1989-1991 közötti helyzete számos rokon vonást mutat. Mindkét ágazatban az amortizáció állománya jelentősen csökkent, a nettó érték növekedése meghaladta a bruttó értékét, az eszközállomány gyorsan fiatalodott. Ennek látszólagosságát, nem valós jellegét azonban nem csak a már ismert adatok támasztják alá, hanem az is, hogy ezen ágazatok azok közé tartoznak, amelyeket mélységesen megrendített a piac szűkülése. A beruházási javak iránti kereslet csökkenése, a lakásépítés visszaesése következtében **az építőanyagipari termelés** 1991 végén felét sem érte el az 1989. évinek. *(Itt emlékeztetnénk a kiürült Cement- és Mészművek esetére. Az ágazat helyzetén javíthat az 1992 elején belépett orosházi síkűveggyár korszerű kapacitása, amely elsősorban az export lehetőségeket növeli.)* Hasonló mértékű volt a **könnyűipar termelésének** visszaesése is, amelyet a keleti export kiesése és a hazai piac-vesztés együttesen idézett elő, ami végül is a korszerűtlen kapacitásokra, a versenyképtelen termékekre vezethető vissza. A könnyűipar esetében jelentős volt a kiszorulási hatás is, ami egyes termékek - alsó ruházat, cipő - gyártásában végzetesnek tűnik. *(Lásd Dr Szabó László már idézett tanulmányát.)* További közös vonása a két ágazatnak az állóeszközök növekedése melletti létszámcsökkenés, valamint e területek általánosan veszteségesse válása 1991-re. Két kivétellel **a fenti megállapítások érvényesek az élelmiszeriparra** is. A legfontosabb eltérés a piaci hatásokban van, aminek következtében a termelés visszaesése kisebb volt, mint a többi ágazatban. Az élelmiszeripari termelés mintegy 80 százaléka belföldi értékesítésre került, ugyanakkor az élelmiszerfogyasztás jövedelemrugalmassága a legalacsonyabbak közé tartozott. Másrészt az EGK országokba irányuló export átlagot meghaladó növelésével sikerült

ellensúlyozni a KGST piacok elvesztését. Az ipari átlag alatt maradt az import piac-kiszorító hatása is. Mindezek következtében az élelmiszeripar egészének termelése a vizsgált időszak végére mintegy 20 százalékkal csökkent. A másik eltérés, hogy az élelmiszeripar egésze 1991-ben csak minimális veszteséggel zárt, szemben az ipari ágazatok többségével.

Technológiai okok, biztonsági követelmények, ellátási feladatok, az állóeszközök oszthatatlansága *(erőművek)* magyarázzák a **villamosenergia-ipar** állóeszközeinek kiegyensúlyozott növekedését, a nettó érték arányának 59-60 százalék körüli állandósulását és az ágazat kimaradását a szervezeti átalakulásokból. A villamosenergiaipar állóeszközeinek 94 százaléka 14 vállalathoz tartozott 1991 végén, *(Paksi Atomerőmű, regionális áramszolgáltatók, hőerőművek, MVT, ELMŰ, DIMAG Rt.)*, amelyek különböző évjáratokat és műszaki színvonalat képviseltek, *(pl. Gagarin Hőerőmű v. Paksi Atomerőmű)*, de amelyek a folyamatos korszerűsítés következtében egy, az ágazatra jellemző leírtsági színvonalat alakítottak ki. Az ágazati sajátosságok magyarázzák az alkalmazotti létszám viszonylagos stabilitását is. *(43 illetve 39 ezer fő 1989-1991 között.)* További jellegzetessége volt az ágazatnak, hogy a termelői és a lakossági áramtermelők és szolgáltatók, a 14 vállalatból 13, voltak nyereségesek, míg a DIMAG Rt. veszteséget termelt, és helyzetének rendezése kormányzati intézkedést igényel. *(A 13 vállalat összes eredménye közel 2 mrd Ft-tal haladta meg az egész ágazat összes eredményét. 1989-1991 között a villamosenergia-ipar volt az egyetlen ipari ágazat, amely eredményét folyamatosan növelni tudta.)*

A villamosenergiaiparral mutat néhány szempontból rokon vonást a **vegyipar**. Az ágazat állóeszközeinek több mint háromnegyedét 10 nagy szervezet, vállalatok és Rt-vé átalakult vállalatok üzemeltették. Az állóeszközök nettó értékének aránya 1991 előtt 56-57 százalék körül volt, csak a nagy szervezeti átalakulások hatására szökött fel 80 százalék fölé. A 10 vállalatból 8-nak az együttes eredménye az ágazat összes eredményének több mint négyötödét érte el. *(Hozzá kell tenni, hogy az ágazat együttes eredménye a megkétszereződött állóeszközérték, és a közel 15 százalékkal nagyobb létszám mellett 1991-ben nem érte el az 1989-es szint felét sem.)* Mint korábban már szó volt róla, a szervezeti változások hatásai éppen a vegyiparban voltak a legerősebbek, de nem hagyták érintetlenül a piaci tényezők sem. Így elsősorban a mezőgazdaság keresletének csökkenése vetette

vissza a műtrágya- és növényvédőszer gyártását, jelentősen visszaesett a gyógyszeripar termelése, *(ennek ellenére a gyógyszeripar a vegyipar legeredményesebb ágának bizonyult 1991-ben)*, az ipari átlag körüli volt a szerves és szervetlen vegyipar termelésének visszaesése, végül alig csökkent a gázgyártás és gázelosztás teljesítménye. *(Az ipar ágazatai közül azokon a területeken esett vissza a legkevésbé a kibocsátás, amelyek alapvetően a belföldi ellátást szolgálták, és ahol a belföldi kereslet jövedelem-rugalmassága alacsony, az import kizorító hatása pedig gazdasági vagy technikai okok miatt kizárt, vagy minimális volt.)*

ÁGAZATI ARÁNYOK 1989 - 1991

Az elmúlt évek kedvező változása volt a szervezeti dekoncentráció folyamata mellett a termelő és a nem termelő infrastruktúra erősödése a gazdaságban. Az állóeszközök vonatkozásában ez nem volt annyira nyilvánvaló - amit az állóeszközállomány mérete és a szervezeti változások okozta átértékelése magyaráz - mint pl. a foglalkoztatott létszám, vagy az ágazati eredmény alakulásában. 1991-ben a gazdaságban keletkezett nyereség az infrastruktúrából származott, az ipar, az építőipar, a mezőgazdaság összességében veszteséges volt. Az anyagi ágakban a foglalkoztatott létszám 560 ezer fővel csökkent, a nem anyagi ágakban 26 ezer fővel nőtt. *(A növekmény a pénzintézeteknél és az egészségügyi, szociális és kulturális ágazatban jelentkezett.)* Az állóeszközállomány összetételében ugyanakkor csak kismértékű változás történt. A fentieket világítja meg összefoglalóan a következő táblázat:

Ágazati arányok 1989 - 1991

Százalékos megoszlás

	Bruttó érték		Nettó érték		Eredmény		Létszám	
	1989	1991	1989	1991	1989	1991	1989	1991
Termelő ágak	59	59	57	59	48	-39	68	65
Termelő inf.	27	28	28	28	26	+58	26	27
Nem a. ágak	14	13	15	13	26	+48	6	8

Megjegyzés a táblázathoz: Az eredmény 1991. évi oszlopában a negatív előjel miatt nem százalékos megoszlás, hanem előjelesen az eredmény abszolút értéke szerepel mrd Ft-ban kifejezve.

A termelő ágak között jelentős arányeltolódás ment végbe a vizsgált időszakban, amit részben a szervezeti átalakulások, másrészt a valóságos folyamatok együttesen alakítottak ki. **A mezőgazdaság** térvesztése teljes mértékben az utóbbihoz tartozik, míg **az ipar és az építőipar arányának** növekedése a szervezeti hatásoknak is köszönhető. *(Erre többnyire a nettó és a bruttó értékek eltérő viselkedéséből következtethetünk.)*

Az iparon belül szinte minden ágazat aránya csökkent, amit önmagában a vegyipar állóeszközeinek megkétszereződése is előidézett. Az egyéb információkat is tekintetbe véve, ténylegesen **a bányászat és a kohászat** látszik erőteljesen **leépülő ágazatnak**, ami lényegében összhangban van a magyar ipar adottságaival, és egy hibásnak bizonyult korábbi fejlesztési politika utólagos korrekcióját jelenti. **A villamosenergiaipar** részesedése az állóeszközök bruttó értékét tekintve a korábbi éveknek megfelelő, a nettó érték aránya esett vissza, ami a többi ágazatban lezajlott átértékelés következménye. Lényegében szinten maradt, vagy kismértékben csökkent **a gépipar és a könnyűipar** állóeszközeinek aránya. Növekedett **az építőanyagipar és az élelmiszeripar** részesedése. Nagyrészt a szervezeti átalakításoknak köszönhetően közel megduplázódott **a vegyipar** állóeszközeinek aránya.

AZ ÁLLÓESZKÖZÁLLOMÁNY NAGYTÉRSEGI ELHELYEZKEDÉSE

1989-1991 között a fővárosi székhelyű vállalkozások működtették a teljes állóeszközállomány több mint két ötödét. A ténylegesen a fővárosba telepített állóeszközök aránya ennél természetesen kisebb, hiszen olyan országos nagyvállalatok tartoznak ebbe a körbe, amelyek kiterjedt vidéki hálózattal, telephelyekkel rendelkeznek országszerte. *(A legnagyobbak közül példaként említhető a MOL Rt., a MÁV, a MATÁV, a Posta, az OTP Rt., stb.)* 1990-ig a főváros súlya nem jelentéktelen mértékben csökkent, de a szervezeti átalakulások következtében, amelyek túlnyomórésze a fővárosi székhelyű vállalatokat érintette, a főváros aránya 1991-ben már megközelítette az ötven százalékot. *(A tíz, a nettó érték száz százalék körüli aránya, az átalakulás mérete miatt külön is vizsgált nagyvállalat közül nyolc fővárosi, kettő pedig Borsod-Abaúj- Zemplén megyei székhelyű volt. A 8 budapesti nagyvállalat állóeszközeinek bruttó értéke a fővárosban regisztrált állóeszközök több mint egyötöde, pontosan 22 százaléka volt.)*

A fővárosban a lakásállomány nagysága, a fővárosi infrastruktúra méretei, az országos nagyvállalatok jelenléte miatt **az állóeszközállomány szervezeti centralizációja igen magasfokú.** A 75 legnagyobb magyar vállalat közül 40 budapesti székhelyű, állóeszközeik együttes bruttó értéke 1991-ben közel kétharmada volt a fővárosban bejegyzett vállalkozások összes állóeszközeinek.

A főváros súlyának megfigyelt növekedése részben látszólagos, vagyis a szervezeti átalakulások következménye, másrészt valóságos, hiszen az új vállalkozások alakulásának, a külföldi tőke megjelenésének egyik legfontosabb terepe Budapest volt. **A szervezeti változások fontosságát** mutatja az a tény, hogy a fővárosban az amortizáció állományának csökkenése, és a nettó érték növekedése jóval meghaladta a fővárosnak az állóeszközállomány egészében elfoglalt helyének mértékét. *(Az amortizáció állománya 66 mrd Ft-tal csökkent, ami az országos érték 53 százaléka, a nettó érték 366 mrd Ft-tal nőtt, ami az összes növekedés kerekén kétharmada.)* **A főváros súlyának valódi növekedését** az üzembehelyezéseknek, az állóeszközállomány bruttó értékének az országos átlagot meghaladó ütemű növekedése jelzi. *(A fővárosban az állóeszközök bruttó*

értéke 23 százalékkal nőtt 1989-ről 1991-re, az országos érték pedig ugyanekkor 14 százalék volt.)

Az ágazati struktúra, a szervezeti centralizáció, az átalakulás dinamikája együttesen alakította ki azt a helyzetet, amelyben 1991-re a főváros szerepe a pozitív mérleg szerinti eredmény elérésében, és ezen keresztül a társasági adó alapjának keletkezésében szinte kizárólagossá vált. Az ágazati szerkezet és a szervezeti centralizáció együttes hatásai ott követhetők nyomon, hogy a nyereséges, az import kiszorító hatásának és a belföldi kereslet visszaesésének kevésbé kitett termelő-szolgáltató nagyvállalatok (*a villamosenergiaipar, a vegyipar, a közlekedés, a posta ágazataiban*), valamint az összes nyereség előállításában a kétharmadot meghaladó részesedéssel bíró pénzüintézetek jelentős részének országos központja Budapesten található. Az átalakulás országos átlagot meghaladó dinamikájának hatását elsősorban a kereskedelemben érhetjük tetten, amely ágazat a külföldi tőke számára is az egyik legvonzóbb területnek bizonyult az elmúlt időszakban.

A vidéki székhelyű vállalkozások helyzete területenként az eltérő történelmi gyökerek, az elmúlt időszak térségi fejlesztései, a helyi sajátosságok miatt igen változatos képet mutat. Általános jelenség viszont a vidék állóeszközeinek abszolút(!) és relatív csökkenése, ami régióként különböző mértékű leépülést jelent, és ami mögött a szervezeti átalakulások hatásai és a valós folyamatok egyaránt kimutathatóak.

A szervezeti változások közül a magyar olajipar átalakítása érintette a legtöbb megyét, elsősorban a Tiszántúlon és a Dél-Dunántúlon. 1989-ben a 75 legnagyobb magyar vállalat közül 7 a kőolajkutatás, -kitermelés, -szállítás, -feldolgozás területén működött, együttes állóeszközeik bruttó értéke 140 mrd Ft volt. 1991-ben az összevonások után a magyar olajipart lényegében a MOL Rt testesíti meg, 222 mrd Ft-os bruttó állóeszközértékkel. Nyilvánvaló, hogy így az átalakulás miatti állóeszközérték csökkenés Jász-Nagykun-Szolnok, Somogy, Zala, Pest és Borsod-Abaúj-Zemplén megyében, illetve a növekedés a fővárosban nem valóságos, az állóeszközök telepítése ettől nem változott meg, továbbra is az adott régióban hatnak a termelésre és a foglalkoztatottságra.

A szinte tisztán szervezeti hatással szemben **valóságos és abszolút leépülés** ment végbe a bányavállalatok esetében. *(Erről más összefüggésben az állóeszközállomány ágazati szerkezetével kapcsolatosan már volt szó.)* 1989-ben a 75 legnagyobb vállalat között 6 bányavállalatot lehetett találni, összesen 56 mrd Ft-os bruttó állóeszközértékkel, ami a bányászat állóeszközeinek 37 százalékát jelentette. 1991-ben már csak 2 bányavállalat volt a legnagyobbak között *(Oroszlányi Bányák, Tatabányai Bányák)*, 17 mrd Ft-os bruttó állóeszközértékkel, ami a bányászat állóeszközállományának kerekén egyharmadát képviselte. A két bányavállalat közül az Oroszlányi Bányák állóeszközeinek értéke nem csökkent, míg a Tatabányai Bányáké közel a felére esett vissza.

A bányavállalatok, és általában a bányászat gazdaságtalanná vált területeinek leépülése egy hosszú évtizedekig követett, a magyar gazdaság természeti adottságait megerősítő fejlesztéspolitika utólagos és drasztikus korrekciója. Ugyanakkor az állóeszközállomány áttételesen kiváltott pusztulása jóval nagyobb, mint ami közvetlenül kimutatható az ágazati adatokból és több annál is, mint amennyit a gazdaságossági követelmények indokolnak. A lebomlás egy határ után kifejezetten kárt okoz, ezért feltétlenül szükséges egy a korábbiaknál sokkal árnyaltabb leépítési-átalakítási-fejlesztési politika kialakítása. Arról van szó, hogy a bányák bezárása nemcsak az ott foglalkoztatott munkaerőt tette fölöslegessé, de elértéktelenítte azt a hatalmas infrastruktúrát is, amelyet a bányákra telepítettek, a lakóházakat, a közösségi épületeket, az utakat, a vasúti vonalakat, stb. A létalapjuktól megfosztott bányavárosokban, bányászfalvakban munkanélkülieket és munkaképes nyugdíjasokat kell eltartani. (Az elbocsájtások közvetlen hatásán túl a csökkenő keresletnek a munkanélküliség növekedésére ható közvetett következményeit is számításba kell venni.) A bányák átalakították a természetet, de a helyreállítás még nem történt meg, Veszprém, Nógrád, Heves, Borsod-Abaúj-Zemplén, stb. hegyvidéki területei váltak a meddőhányóktól, az elhagyott eszközöktől holdbéli tájjá, szemétdombbá. Valószínűsíthető, hogy ha a főlegesen elpusztuló állóeszközök értékét, az improduktív népesség eltartásának társadalmi költségeit szembeállítanánk egy józan területi fejlesztéssel, a természet felborult rendjének helyreállítására létrehozott és a főlegesen bányászmunkaerőnek munkát adó vállalkozások

ráfordításaival, akkor a társadalmi összhaszon szempontjából az utóbbiak javára billenne a mérleg. A leírtak során a bányászatról szoltunk, de nem csak arra gondoltunk. A probléma általánosabb, értelmezhető minden olyan korábbi térségi fejlesztésre, amelynél az adott terület és annak felduzzasztott népessége kiszolgáltatottjává vált egy vállalatnak, iparágának, és amely az új piaci viszonyok között átmenetileg, vagy tartósan válságba került, kapacitásai fölöslegesnek, vagy túlzottak bizonyultak.

Az állóeszközállomány tekintetében a vidék súlyának csökkenésében **a mezőgazdaság állóeszközeinek romló fizikai állapota**, növekedésének elmaradása is fontos szerepet játszott. Az ágazat állóeszközeinek bruttó értéke 1989-1991 között mindösszesen egy százalékkal nőtt, a nettó érték pedig abszolút mértékben csökkent. Az állóeszközök oldaláról a jelek arra utalnak, hogyha nem történik meg az eszközök pótlása és felújítása a mezőgazdasági termelés a hiányzó eszközök miatt is veszélybe kerülhet, ami a regionális problémákat tovább élezheti. *(A mezőgazdaság szervezeti átalakulása, az új földosztás ezt az eszközhiányt biztosan erősíti. Egyrészt az új egyéni kisgazdaságok megfelelő felszereléséhez fizetőképes kereslet és korszerű kínálat szükséges, másrészt a termelőszövetkezetek átalakulása az állóeszközök egy részének előrelátható pusztulásával jár a volt közösben, hasonlóan ahhoz a kárhoz, amit a kollektivizálás okozott a volt egyéniben, legfeljebb a mértékek lehetnek különbözők. Az eszközök megújításához a szövetkezeteknél nincsen elég forrás, hiszen a szövetkezetek vesztesége 1991-ben meghaladta az iparét.)*

A vidéki székhelyű vállalkozások valóságos térvesztésében további fontos tényező volt az egyoldalú nyersanyag-, energia-, és piacfüggő, leírt állóeszközöket, elavult technológiákat működtető vállalatóriások megroppanása elsősorban a nehézipar területén, ami az állóeszközállományban abszolút és relatív csökkenést idézett elő. *(A bányavállalatokról már volt szó, azonkívül idesorolhatók a kohászat, a gépipar, az építőanyagipar egyes nagyvállalatai.)* A vidéki székhelyű vállalkozások közül is elsősorban azok tudták megőrizni pozícióikat, amelyek az import kiszorító hatásának, a belföldi kereslet visszaesésének kevésbé kitett termelő-szolgáltató területeken működtek. 1991-ben a 75 legnagyobb magyar vállalatból 35 volt vidéki székhelyű, ami között 23 erőmű, regionális áramszolgáltató, vízmű, csatornamű, gázszolgáltató és ingatlankezelő vállalatot lehetett találni. *(Ezekből mindössze egy regionális vízmű volt minimális*

mértékben veszreséges.) A másik 12 vidéki nagyvállalat pontosan fele negatív mérleg szerinti eredményt mutatott ki, összes veszteségük több mint három és félszerese volt a 6 nyereséges vidéki nagyvállalat összes nyereségének. (Meg kell említeni, hogy a 75 legnagyobb vállalat között egy mezőgazdasági nagyüzem is található, ráadásul a nyereséges vállalkozások sorában.)

A vidéki székhelyű vállalkozások helyzete a közös vonások mellett **régióként** éles eltéréseket mutat. A pannoniai limes, a Duna vonala, mintha még ma is két részre osztaná térségünket. A nyugati országrészekben a szervezeti átalakulások hatása, az állóeszközállomány valóságos megújulása jóval erőteljesebb, mint a Dunától keletre. A Dunántúl megyéiben az új vállalkozások tömeges megjelenése sorban a fővárost követte, míg a keleti megyék mind időben, mind kiterjedésben ettől lényegesen elmaradtak. Az állóeszközállomány bruttó értékének növekedése a Dunától nyugatra meghaladta az országos átlagot, míg attól keletre elmaradt attól. A dunántúli megyék összességében minimális veszteséget mutattak ki, miközben a keleti megyék összes vesztesége megközelítette a 20 mrd Ft-ot.

A Dunántúl északi és déli része között is fellelhetők jellegzetes különbségek. **A Balatontól északra** az új vállalkozások létrejöttének, a szervezeti átalakulásoknak a dinamikája jóval erősebb, mint délen, de a valóságos és abszolút leépülés elemei is keményebben érvényesültek. Ez utóbbiak közül a bányavállalatokat és a nehéz helyzetben lévő gépipari nagyvállalatokat lehet külön kiemelni. *(1989-ben a 75 legnagyobb vállalat közötti 6 bányavállalat közül 4 Komárom, 1 pedig Veszprém megyében működött. A gépipari nagyvállalatokra Székesfehérvár és Győr körzetét lehet megemlíteni. Ugyanakkor az állóeszközállomány megújulására közvetett és közvetlen úton várhatóan kedvező hatással lesz a Suzuki és az Opel kapacitásainak üzembehelyezése.)* A 75 legnagyobb vállalat közül a régióban működő egy-egy bányászati, kohászati, és gépipari nagyvállalat együttes vesztesége a térség teljes veszteségének kétharmada volt. Kedvező folyamat volt ugyanakkor, hogy az Észak-Dunántúlon valószínűleg a turizmussal, a nyugati határral, az új vállalkozások alapításának dinamikájával összefüggésben csökkent a legkevésbé a foglalkoztatottak száma, összesen fele volt az országos átlagnak. **A Balatontól délre** a szervezeti átalakulások, az új vállalkozások alapításának üteme lassabb volt, de a leépülési és a nagyvállalati

hatások is kevésbé érvényesültek. *(A leépülés a mecseki bányászatot érintette súlyosan, míg a többi régióhoz hasonló nagyvállalati hatásról nem beszélhetünk. A 75 nagyvállalat közül 4 található a régióban, amiből három szolgáltató: vízmű, áramszolgáltató, ingatlankezelő, míg a negyedik erőmű.)* A Paksi Atomerőmű üzembehelyezése a térség állóeszközállományát jelentősen megnövelte, a vállalat állóeszközeinek bruttó értéke az egész régió állóeszközeinek egyötöde volt. Az új eszközök a nettó értéket is lényegesen emelték, így a főváros mellett összességében a Dél-Dunántúl állóeszközei voltak a legkevésbé leírtak. A PAV nélkül a nettó-bruttó arány 5 százalékponttal kisebb lenne, ami egyben a legalacsonyabb értéket jelenti a régiók között. A vállalat szerepe a nyereség előállításában is kiemelkedően fontos volt, a térség összes pozitív mérleg szerinti eredményének közel fele Paksról származott.

A Dunától keletre az Északi Hegyvidék megyéinek helyzete országosan a legrosszabb. Mind az állóeszközök bruttó értéke, mind az amortizáció állománya csökkent, a nettó érték ugyan nőtt, de ez elsősorban a szervezeti változások hatásának tulajdonítható. *(Lásd a DIMAG Rt. és a Borsodchem Rt. példáját.)* A foglalkoztatottság csökkenése jóval meghaladta az országos átlagot, 1991-ben 22 százalékkal kevesebb foglalkoztatott volt, mint 1989-ben. A vállalkozások gazdálkodásának eredményessége tragikusnak nevezhető, a 12.5 mrd Ft-os veszteség jelentősen meghaladja az összes többi régió együttes veszteségét. *(A 12.5 milliárdból 4 milliárd két, a 75 legnagyobb vállalat közé tartozó borsodi vállalkozástól származott.)* Némileg eltérően az Északi Hegyvidékéhez hasonló képet mutatott a Dunától keletre fekvő másik két régió is. **A Duna-Tisza közén** az állóeszközállomány, a foglalkoztatott létszám csökkenésének mértéke megegyezett az északi térségével, de a veszteség csak minimális volt. Ebben a régióban a terület mezőgazdasági jellegéből következően a nagyvállalati hatás sem érvényesült úgy, mint az ország egyéb részeiben. *(Közigazgatásilag a 75 nagyvállalat közül négy található a térségben, de ebből kettő földrajzilag nem sorolható ide: a Cement- és Mészművek Vácon, a Dunamenti Hőerőmű a Duna jobb partján, a másik kettő pedig pest megyei víz- és csatornamű.)* **A Tiszántúlon** az állóeszközállomány az országos átlagtól elmaradva kismértékben növekedett. A szervezeti változások fontosságát mutatja, hogy az amortizáció állománya 13 százalékkal csökkent, a nettó érték pedig a bruttó érték növekedését 13 százalékponttal meghaladó mértékben nőtt. Az alkalmazotti létszám csökkenése az Észak-Dunántúli

után a legkisebb volt az országban. Kedvezőtlen viszont, hogy a gazdálkodás eredményessége igen gyengének bizonyult, ami elsősorban a mezőgazdasági tevékenységre vezethető vissza. A térségben kimutatott összes veszteség pontosan a fele volt az Északi-Hegyvidék megyéiben regisztráltnak. A nagyvállalatok regionális hatása nem volt jellemző: a 75 legnagyobb vállalat közül 7 működött a régióban, amiből 6 víz- és csatornamű, áram- és gázszolgáltató, ingatlankezelő vállalat, a hetedik pedig egy nyereséges gyógyszergyár volt.

Az állóeszközállomány nagytérségi elhelyezkedésével kapcsolatos legfontosabb **adatokat** a következő táblázat foglalja össze:

Az állóeszközállomány területi összetétele, 1989-1991
százalékos megoszlás

	1989			1991		
	Br.érték	N. érték	NB.arány	Br.érték	N. érték	NB.arány
Főváros	44.2	42.6	55	47.5	48.4	67
É-Dunántúl	13.8	14.3	59	14.1	13.5	63
D-Dunántúl	9.8	10.2	59	10.2	10.3	67
É-Hegyvid.	9.7	9.7	57	8.4	8.0	64
Du.-Ti. köze	7.8	8.2	61	6.5	6.4	66
Tiszántúl	14.7	15.0	58	13.3	13.4	66

A GAZDÁLKODÓ SZERVEZETEK ÁLLÓESZKÖZÁLLOMÁNYA

A nagy szervezeti átalakítások, az új vállalkozások gomba módjára történt elterjedése rövid két-három év alatt alaposan felforgatta a kialakult vállalati-szövetkezeti szervezeti struktúrát. A változások fő irányait egy mondatban úgy lehetne megfogalmazni, hogy a közép- és nagyvállalatok átalakulásának leggyakoribb formája a részvénytársaság volt, miközben az új vállalkozások, illetve a több részre szakadó vállalatok elsősorban a korlátolt felelősségű társaság formáját részesítették előnyben. A szervezeti változások az állóeszközállomány szerkezetét is páratlan gyorsasággal módosították, aminek egy jelentős része, a korábbi fejezetekben leírtakhoz hasonlóan, csupán felszíni, az állóeszközállomány fizikai és műszaki állapotában nem jelent érdemi elmozdulást.

A vállalkozások állóeszközeinek bruttó értéke 1989-1991 között 14 százalékkal nőtt, ezen belül **a vállalatok állóeszközállománya** átlagosan 15-16 százalékkal csökkent. *(A bruttó és a nettó érték 15, az amortizáció állománya 16 százalékkal volt kisebb az időszak végén, mint annak kezdetén.)* A vállalatok állóeszközeinek leírtsága a költségvetési vállalkozások után a legnagyobb volt, és az időszak során lényegében nem változott. *(Mindez azt is jelenti, hogy a szervezeti átalakulással a vállalatai körből kikerült, valamint a továbbra is ott maradó szervezetek állóeszközeinek átlagos fizikai állapota között lényeges különbség nincs.)* A szervezeti változások következménye, hogy a vállalatok aránya az összes állóeszközökön belül különböző mértékben csökkent, a nettó értékből 52, a bruttó értékből 61, az amortizáció állományából 80 százalékra. *(Ennek szimmetrikus ellenpárját túlnyomórészt az Rt.-ék, kisebb részt a KFT.-ék aránynövekedésében találjuk meg.)* Az állóeszközállományét jóval meghaladó mértékű volt a vállalatoknál foglalkoztatott létszám abszolút és relatív csökkenése, ez közel egy millió főt érintett, aminek következtében az egy főre jutó bruttó állóeszközérték a másfélszeresére, 1.1 millió Ft-ról 1.7 millió Ft-ra emelkedett. A technikai felszereltség e jelentős növekedése ellenére a

vállalatok szerepe a nettó árbevétel és a nyereség előállításában nagymértékben csökkent, az 1989. évi 70-75 százalékról 1991-re 45-47-százalékra esett vissza.

A szövetkezetek helyzete számos hasonlóságot mutat a vállalatokéval, azzal az alapvető különbséggel, hogy a szervezeti átalakulásoknak, a szövetkezetből más gazdálkodási formára való áttérésnek a hatásai nagyságrendileg kisebbek. A szövetkezetek állóeszközállományának bruttó értéke egy százalékponttal csökkent, ami az állóeszközállományban a szövetkezetek két százalékpontos visszesésével volt egyenlő. Az állóeszközök nettó értékének 5 százalékponttal alacsonyabb, az amortizáció állományának ugyanennyivel magasabb értéke az állóeszközök leírtságának növekedését, fizikai állapotuk romlását jelezte. *(A szövetkezetek állóeszközállományának amortizáltsága a vállalatok után a harmadik volt a gazdálkodási formák között, a vizsgált időszakban a nettó érték aránya 60 százalékról 57 százalékra süllyedt.)* A vállalatokét megközelítő mértékű volt a szövetkezeteknél a foglalkoztatott létszám csökkenése: több mint 300 ezer fővel, 38 százalékkal kevesebb volt az alkalmazottak száma 1991-ben, mint 1989-ben. Hasonló ütemű, 57 százalékos, a technikai felszereltség fentiekből következő növekedése is, ez foglalkoztatottként 460 ezer Ft-ról 720 ezer Ft-ra emelkedett. Ugyancsak a vállalatokkal rokonítja a szövetkezeteket az a tény, hogy a növekvő technikai felszereltség mellett a vállalkozások eredményessége folyamatosan romlott, sőt 1991-re a szövetkezetek együttesen közel 17 milliárd Ft veszteséget mutattak ki. *(Az eredményesség-eredménytelenség alapján inkább arra lehet gondolni, hogy mind a vállalatoknál, mind a szövetkezeteknél a technikai felszereltség átlagos növekedése valójában az egyre inkább elhasználódott eszközök, felesleges kapacitások egy főre jutó növekedését jelenti.)*

1989-1991 között a legdinamikusabban bővülő gazdálkodási formák **a korlátolt felelősségű társaságok és a részvénytársaságok** voltak. Együttes részesedésük az állóeszközállomány bruttó értékéből 5 százalékról 28 százalékra, a nettó értékéből 6 százalékról 38 százalékra emelkedett. Mivel a KFT.-ék és az Rt.-ék az újonnan létrejött, valamint az átalakult vállalkozások elsődleges gazdálkodási formáivá váltak, ezért állóeszközeik, legalábbis a könyvekben,

a legkevésbé leírtak, így az amortizáció állományában arányuk sokkal alacsonyabb: 2 százalék 1989-ben, és 7 százalék 1991-ben. A vizsgált időszak végén mindkét gazdálkodási forma esetében a nettó és a bruttó érték aránya meghaladta a 90 százalékot. A KFT.-ék és az Rt.-ék gyors térnyerését mutatja az is, hogy míg 1989-ben 160 ezer főt foglalkoztattak, addig 1991-re ez a szám 900 ezerre emelkedett, ami a teljes létszám több mint egyharmada. Az időszak elején az összes nettó árbevétel 9, a nyereség 18 százalékát állították elő. Két év után a nettó árbevétel 44 százaléka itt jött létre, és együttes nyereségük, kevesebb létszámmal és állóeszközzel, 20 milliárd Ft-al, több mint 60 százalékkal haladta meg a vállalatok teljesítményét.

A hasonlóságok mellett észrevehető különbségek is vannak a két gazdálkodási forma között, ami abból fakad, hogy dinamikájuknak alapvetően mások a forrásai. **A korlátozott felelősségű társaságok** növekedésének lendülete elsősorban az új, bel- és külföldi természetes és jogi személyek vállalkozásalapításaiból táplálkozott, míg **a részvénytársaságok** nagyobbik fele a vállalatok egy részének szervezeti átalakításával jött létre. Erre azért kell külön is rámutatni, mert a részvénytársaságoknál regisztrált magas nettó-bruttó arány, az állóeszközök kevésbé leírt volta nem valóságos, hanem jelentős részben látszólagos, a szervezeti átalakulások közvetlen következménye. Ezt több tényező támasztja alá, amelyek közül a következők érdemelnek említést: A KFT.-ék esetében a nettó-bruttó arány folyamatosan volt 90 százalék fölötti, míg az Rt.-éknél csak 1991-ben érte el ezt a szintet, tehát amikor a legnagyobb átalakítások lezajlottak. 1989-ről 1991-re az Rt.-ék állóeszközállományának bruttó értéke 530 milliárd Ft-tal nőtt, amiből 325 milliárd Ft annak a 10, a 75 legnagyobb vállalat közé tartozó Rt.-nek az állóeszköze volt, amelyek az utóbbi években átalakulás során jöttek létre. (*MOL Rt., IKARUS Rt., Borsodchem Rt., OTP Rt. stb.*) Amíg KFT.-éknél a bruttó értéknek, az amortizáció állományának, a nettó értéknek a növekedése viszonylag közelálló volt (8.9-szeres, 8.2-szeres, és 8.9-szeres), addig az Rt.-ék esetében igen nagyok a különbségek a nettó érték javára, ami szintén az átalakulások szerepére hívja fel a figyelmet. (*A bruttó érték 6.2-szer, az amortizáció állománya 1.9-szer, a*

nettó érték 7.6-szer volt nagyobb 1991-ben, mint 1989-ben.) Az új alapítások és a nagyvállalatok szervezeti változásai különböző gazdálkodási formák felé irányulnak, aminek egyik következménye az eszközkoncentráció eltérő mértéke. Így a KFT.-ék a nagyobb foglalkoztatotti létszám mellett kisebb tőkeerejűek, technikai felszereltségük kevesebb mint egyharmada az Rt.-kének. (Az egy főre jutó bruttó állóeszközérték a KFT.-ékben 550 ezer Ft, az Rt.-ékben 1 millió 840 ezer Ft volt 1991-ben.) Meg kell ugyanakkor jegyezni, hogy az időszak során mindkét vállalkozási formánál az eszközarányos eredmény igen nagy mértékben visszaesett: 1989-ben az egységnyi bruttó állóeszközértékre jutó nyereség a KFT.-ékben 34, az Rt.-ékben 37 százalék volt, 1991-ben a mutató értéke 7, illetve 5 százalékra csökkent.

A gazdasági társaságok elsősorban az új vállalkozásalapítások, illetve meglévő vállalkozások közös vállalkozásainak kedvelt gazdálkodási formáivá váltak, bár népszerűségük szabályozási okokból meg sem közelítette a KFT. alapításokét. *(A szervezeti átalakulások hatása ebben a körben kizárható.)* Állóeszközeik bruttó és nettó értéke 1989-1991 között a 13-14-szeresére nőtt, de részesedésük így is csak tört százalékban fejezhető ki. Annak következtében, hogy döntően új vállalkozásokról van szó, állóeszközeik leírtsága alacsony, a nettó érték aránya 86 százalék volt 1991 végén. Technikai felszereltségük elmaradt a nagyrészt a magas eszközkoncentrációjú vállalatok és Rt.-ék által kialakított országos átlagtól, de jelentősen meghaladta a KFT.-ék és a szövetkezetek felszereltségét. *(Az egy főre jutó állóeszköz bruttó értéke 850 ezer Ft-ot ért el 1991-ben.)* Az egységnyi állóeszközhöz jutó mérleg szerinti eredményük 12 százalék, ami pontosan hatszorosa volt az országos átlagnak.

Az állóeszközállomány gazdálkodási formák szerinti megoszlását áttekintő értékeléshez a legfontosabb információkat a következő táblázat foglalja össze:

**Az állóeszközállomány megoszlása a
gazdálkodó szervezetek között
1989 - 1991**

százalék

<i>aránya</i>	<i>bruttó érték</i>		<i>nettó érték</i>		<i>nettó é.</i>	
	<i>1989</i>	<i>1991</i>	<i>1989</i>	<i>1991</i>	<i>1989</i>	<i>1991</i>
1991						
Vállalat	82.7	61.1	80.2	51.7	55	56
KFT	1.2	9.0	1.8	12.4	91	92
RT	3.4	18.6	4.5	25.9	74	92
Szövetkezet	12.7	11.0	13.4	9.5	60	57
Gazdasági Társaság	0.0	0.3	0.0	0.4	83	86

A technikai felszereltség és az eredményesség

<i>eredményesség</i>	<i>technikai</i>		<i>felszereltség</i>	
	<i>1989</i>	<i>1991</i>	<i>1989</i>	<i>1991</i>
Vállalat	1.110	1.670	8	2
KFT	750	550	34	7
RT	870	1.840	37	5
Szövetkezet	460	720	8	- 4
Gazdasági Társaság	450	850	22	12
Országos átlag	930	1.270	9	2

Magyarázatok a táblázathoz:

Technikai felszereltség: Egy főre jutó bruttó állóeszközérték százezer forintban

Eredményesség: Egységnyi állóeszközre jutó mérleg szerinti eredmény százalékban

AZ ÁLLÓESZKÖZÁLLOMÁNY FIZIKAI ÉS MŰSZAKI ÁLLAPOTÁNAK VIZSGÁLATA

Az állóeszközállomány elmúlt évtizedekbeli alakulásának, a hosszú távú folyamatok főbb tendenciáinak elemzése előtt szükséges röviden kitérni a vizsgálat legfontosabb módszereire, valamint egyes kategóriák pontos meghatározására, illetve tartalmának tisztázására. Amiről ebben a fejezetben előzetesen feltétlenül szólni kell az az állóeszközök átlagos üzem bentartási idejének fogalma, az állóeszközök előregedési tendenciáinak tartalma, és az állóeszközállomány fizikai és műszaki állapotának elemzéséhez használt mutatók köre.

Az állóeszközállomány átlagos üzem bentartási ideje azt a tényleges időt jelenti, amennyit egy egységnyi állóeszköz valamely területen *(gazdaság egésze, gazdasági ág, ágazat stb.)* az üzembehelyezéstől a végleges kiselejtezésig üzemeltetve, vagy üzemeltetésre készen valóságosan eltölt. Az átlagos üzem bentartási idő információ tartalma sokkal nagyobb, mint az állóeszközstatisztikában időnként felbukkanó kormegoszlás, vagy az átlagos életkor mutatói. Ez utóbbi különösen akkor veszélyes kategória, ha különböző összehasonlításokban használják. Alakulásában ugyanis meghatározó szerepe van az üzembehelyezések növekedési ütemének, aminek következtében térben és időben elvileg csak az azonos növekedési ütemmel bíró területeket lehetne vizsgálni. *(A magasabb növekedési ütem az átlagéletkor vonatkozásában fiatalítja az állóeszközállományt az alacsonyabb ütem melletti növekedéshez képest.)* Az átlagos üzem bentartási idő tartalmában és mondanivalójában is egyértelműbb kategória, mint az átlagéletkor, előnye, hogy figyelembe veszi az üzembehelyezések növekedési ütemének eltéréseit, így akár ágazatok, akár területek közötti, akár nemzetközi összehasonlításokra is alkalmas lehet. Hátránya ugyanakkor, hogy közvetlen statisztikai megfigyelések nincsenek róla, nagysága, változása csak különböző becslési eljárásokkal határozható meg. *(Az állóeszközállomány átlagos üzem bentartási idejének fogalmát és becslésének egy lehetséges módszerét Dr. Schmuck Ottó határozta meg, ill. dolgozta ki. A magyar gazdaságra vonatkozó becslések eredményeit a következő fejezet ismerteti. A részletes kifejtés, a*

modellfeltételek leírása, valamint a levezetések megtalálhatóak Dr Barát Mária - Dr Schmuck Ottó Beruházások, állóeszközök című tanulmányában, PM GII, Budapest, 1993. február)

Már a hatvanas évtized óta észlelhető az a folyamat a gazdaságban, amit összefoglalóan az **"állóeszközállomány elöregedése", "előregedési tendenciái"** kifejezésekkel szoktak jellemezni. A második megnevezés a találóbb, az ismeretek mai szintjén ezt a folyamatot még elméletileg is nagyon nehéz egzaktul megfogalmazni, tisztázni, okait, lefolyását hitelesen feltárni, bizonyos vonásait esetleg számszerűsíteni. Sok-sok kétkedés mellett is csupán főbb irányokról beszélhetünk, annál is inkább, mivel a rendelkezésre álló statisztikai és módszertani bázisnak számos olyan buktatója van, aminek következtében a változások egy része úgy tűnik fel, mintha állóeszközeink fizikai állapota változna, holott nem biztos, hogy a valóságban is ez történik. A példa kedvéért már itt két lényeges tényezőre fel kell hívni a figyelmet. Az egyik az, hogy az elmúlt időszakban a gazdaság különböző területein jelentősen módosultak (többnyire csökkentek) a leírási idők, illetve egymáshoz viszonyított arányaik. A másik pedig az, hogy a hetvenes évtized végétől nagymértékben csökkentek az üzembehelyezések növekedési ütemei, és ennek következményeként a megújítási hányadok. *(Az adott évi üzembehelyezéseknek és az állóeszközállomány bruttó értékének a hányadosai, amelyeknek a reciproka azt mutatják, hogy a megújítási hányad e színvonal mellett hány év alatt cserélődhetnének ki az állóeszközök.)* A leírási idők és a megújítási hányadok változása önmagában is úgy módosítja az elemzéshez használt mutatók alakulását, mintha az állóeszközök fizikai állapotában történt volna változás, pedig ez egyáltalán nem biztos, hogy így is volt.

Az állóeszközállomány elöregedési tendenciáinak értelmezéséhez segítségül hívhatók azok az összefüggések, amelyek a különböző muatatók alakulását végülis három alapváltozó mozgására vezetnek vissza. Ezeknek, **az állóeszközök átlagos üzemben tartási idejének, az üzembehelyezések növekedési ütemének és az átlagos leírási időknek** a vizsgálata biztosítja, hogy elkülönítsük a tényleges elöregedésre utaló jeleket a csupán statisztikai változásoktól.

Az állóeszközállomány főbb elemei változásainak visszavezetése a három alapváltozó alakulására, lehetővé teszi, hogy a bevett elemzési gyakorlattól eltérően **az előregedési tendencia tartalmát**, fogalmát árnyaltabban **megfogalmazzhassuk**. Elméletileg az előregedési folyamat két alaptípusát lehet megkülönböztetni: az egyik az állóeszközök átlagos üzemben tartási idejének, míg a másik az üzembehelyezések növekedési ütemének megváltozására vezethető vissza. Az első esetben az abszolút előregedés tiszta esetével állunk szemben, míg a második esetben az abszolút és a relatív előregedés egyaránt előfordulhat:

1. Az előregedés tiszta esete: az állóeszközök átlagos üzemben tartási idejének növekedése

Ennek lényege, hogy az állóeszközöket a korábbiaknál tovább tartják üzemben, kiselejtezésükre később kerül sor. Következésképpen megnő az állóeszközök átlagos életkora, romlik a kormegoszlás, csökkennek a selejtezési hányadok, az üzembehelyezéseknek az amortizációból fedezett részei. A nettó/bruttó arány csökkenhet, nőhet egyaránt, attól függően, hogy a nettó/bruttó érték hol helyezkedik el. *(Ennek részletes bizonyítása megtalálható a hivatkozott tanulmányban.)*

2. Az előregedés vegyes esete: az üzembehelyezések növekedési ütemének csökkenése

2.1 A relatív előregedés

Lényege, hogy az üzembehelyezések növekedési ütemének csökkenése átrendezi a kialakult arányokat, megváltozik a korstruktúra, a nettó/bruttó érték csökken, ugyanakkor növekszenek a selejtezési hányadok, az üzembehelyezéseknek az amortizációból fedezett részei. Relatívnak azért nevezhetjük ezt az öregedési folyamatot, mert csak egy magasabb növekedési ütem melletti arányokhoz képest jelez - és azt sem minden mutató esetében - kedvezőtlenebb helyzetet a korábbi állapothoz képest, anélkül, hogy az állóeszközöket ténylegesen hosszabb ideig üzemeltetnék.

2.2 Az abszolút előregedés

Azok a területek és jelenségek tartoznak ide, ahol az üzembehelyezések növekedése ciklikus, vagy nagy kiugrások és visszaesések jellemzik. Ekkor a különböző mértékű hullámveréseket követően az előző esettől eltérően nem relatív előregedés, a korszerkezet viszonylagos romlása következik be, hanem az állóeszközök életciklusának megfelelően abszolút mértékű fizikai leépülés áll elő. A magyar gazdaságban a nyolcvanas évtizedben válságba került területek mindegyikénél a háttérben ez a folyamat is felfedezhető.

Az állóeszközállomány előregedési tendenciáinak fenti meghatározása kifejezetten azok fizikai állapotára vonatkozott. Ezt az alapvetően mennyiségi szemléletű megközelítést ki kell egészíteni egy másféle, inkább minőségi jellegű szemponttal is, az **állóeszközállomány műszaki színvonalának** leírásával. A fizikai állapot és a műszaki színvonal változása lehet párhuzamos, amennyiben a használtabb állóeszköz fizikai képességei, műszaki paraméterei rosszabbak, mint egy új állóeszközhöz, de el is térhet egymástól, amikor a fizikailag friss állóeszköz elavult technikát, technológiát képvisel.

Az állóeszközállomány **fizikai és műszaki állapotának leírásához** többféle mutató együttes elemzése szükséges. Ezek az elemzés során a következők lesznek :

a nettó érték a bruttó érték százalékában,

az amortizáció állománya a bruttó érték százalékában, az ú.n. amortizáltság,

a nullára leírt állomány nagysága a bruttó érték százalékában,

a bruttó selejtezés a bruttó érték százalékában,

a nullára leírt állomány selejtezése a nullára leírt állomány százalékában,

az állóeszközállomány korösszetétele,

- a gépállomány automatizáltsági színvonala,
- az állóeszközállomány kapacitásainak kihasználtsága,
- az állóeszközállomány megújítási hányadai,
- az állóeszközfenntartási kiadások alakulása.

Az első négy mutató között lényeges **statisztikai összefüggés** van, ami szerint:

$$\mathbf{BR = NE + AM + NU} \quad \text{ahol,}$$

- BR : Az üzemben lévő állóeszközállomány bruttó értéke,
- NE : Az üzemben lévő állóeszközállomány nettó értéke,
- AM : Az amortizáció állománya,
- NU : A nullára leírt állomány nagysága.

Végigosztva az egyenletet BR-rel és százalékban kifejezve, a következő egyenlethez jutunk :

$$\mathbf{100 = NE/BR + AM/BR + NU/BR} \quad (\text{százalékban})$$

Így a bruttó érték százalékos megoszlását kaptuk, illetve eljutottunk a felsorolásban szereplő első három mutatóhoz.

A fentiekhez még néhány statisztikai összefüggést kell kiegészítésként hozzáfűzni:

- az egy meghatározott időszakban keletkező amortizáció csökkenti az állóeszköz nettó értékét és ugyanezzel az értékkel növeli az amortizáció állományát,
- a nullára leírás csökkenti az amortizáció állományát és növeli a nullára leírt állományt,
- a nullára leírt állományból történő selejtezés a másik két változó arányát növeli.

Mindezen összefüggéseket azért volt szükséges kiemelni, hogy ismételten rá lehessen mutatni arra, miszerint az állóeszköz-statisztikában egyetlen, vagy néhány kiemelt mutató sem alkalmas az állóeszközállomány fizikai vagy műszaki állapotának átfogó jellemzésére, ehhez több mutató (közel egy tucat) együttes kezelésére, kiértékelésére van szükség. Még ez esetben is előfordul, hogy a különböző információk egymásnak látszólag ellentmondanak, nem rajzolódnak ki egyértelműen értékelhető tendenciák. Az ilyen helyzetek egyik oka lehet például az előregedés *(vagy néha ennek fordítottja)* különböző típusainak összekeveredése, egymásra rakódása. A különböző típusok következményei az egyes mutatókra eltérhetnek egymástól, ami az értékelést adott esetben nagymértékben megnehezítheti.

Végül meg kell említeni, hogy **az elemzés folyóárakon készült**, aminek az elsődleges oka az, hogy hosszú távra és a teljes mérlegkörre vonatkozóan csak ilyen adatok állnak rendelkezésre. A folyó árakon történő számítások esetében ugyanakkor tekintettel kell lenni arra, hogy a vegyes árak mellett a magasabb árindexek, **az infláció az állóeszközök fizikai, műszaki állapotát a valóságosnál kedvezőbbnek mutatja**, nevezetesen fiatalabbnak tünteti fel a ténylegesnél.

AZ ÁLLÓESZKÖZÁLLOMÁNY 1989. XII. 31. ELŐTT

A magyar gazdaság állóeszközállománya az elmúlt évtizedekben az erőteljes felhalmozási tevékenység eredményeként dinamikusan növekedett, szerkezete jelentősen átalakult. A meglévő állóeszközök tömege, szerkezete olyan, a természeti feltételekhez, a népesség összetételéhez, kultúrájához hasonlítható adottságokat, korlátokat jelent, amelyek nagymértékben meghatározzák a gazdaság, a politika mozgásterét.

Az elmúlt időszak az állóeszközállomány növekedése, átalakulása szempontjából nem volt egységes, legalább három jól elkülöníthető periódusra bontható. Az ötvenes évek időszakát a rendkívül szélsőséges, az ország adottságait semmibe vevő, a hadigazdaságra jellemző autark, a nehézipart előtérbe állító és az infrastruktúrát felélő fejlesztési politika jellemezte. A voluntarista fejlesztéspolitika fő korlátját az életszínvonal csökkenéséből fakadó, időszakonként kiéleződő politikai feszültségek képezték. A hatvanas-hetvenes éveket a konszolidáltabb, de a korábbi szakasz alapvető vonásait megőrző fejlesztéspolitika uralta. A politikai vezetés okulva az ötvenhatos robbanásból nagyobb súlyt fektett az életszínvonal növelésére, az infrastruktúra, a lakásállomány, a hazai adottságoknak megfelelő mezőgazdaság fejlesztésére. A közel két évtizedet a felhalmozási tevékenység, a gazdasági növekedés szabályos, 3-4 éves ciklikus ingadozása kísérte. A hullámozás az ötvenes évekhez viszonyítva szolidabb keretek között maradt, és felső korlátját nem a politikai feszültségek kiéleződése, hanem a külső egyensúly rendszeres megbomlása képezte. A hetvenes években lefutott két növekedési ciklus azonban pontosan beleszaladt a két nagy világpiaci árrobbanásba, aminek következtében a külső korlátok olyan keményekké merevedtek, hogy lehetetlenné vált a növekedés külső forrásokból való további finanszírozása. Mindezt felerősítette a világpolitikai hideghullám, a két nagyhatalom kapcsolatának mélypontra kerülése. A nyolcvanas évtizedben kezdődött a gazdaság mélyrepülése, aminek első terepe a felhalmozási tevékenység intenzitásának csökkenése, az állóeszközállomány megújításának lefékeződése volt. A nyolcvanas évek közepén megalapozatlanul, politikai indíttatásból, az MSZMP

Kongresszusán meghírdetett célok alapján kísérlet történt a növekedés felpörgetésére, ami rövid idő alatt súlyos kudarcba fulladt, az ország eladósodottsága kritikus méreteket öltött. A rendszer képtelenné vált már a visszaesés megállítására is, és hatékony külső támasz híján váratlan gyorsasággal összeomlott. Az állóeszközállomány vonatkozásában mindez azt jelentette, hogy a kikényszerített piacváltás következtében a korábbi fejlesztések egy igen nagy hányada feleslegesnek bizonyult, az állóeszközök egy része elértéktelenedett, kapacitás feleslegek jöttek létre, egész szakágazatok, nagyvállalatok léte kérdőjeleződött meg, az egysíkú fejlesztések következtében a volt "szocialista városok", az ország különböző területei, régiói kerültek válságos helyzetbe. A kapacitás feleslegek mellett egyes kapacitások hiánya okoz feszültségeket, amelyek elsősorban az infrastruktúra viszonylagos fejletlenségéből adódnak. A nyolcvanas évtizedbeli mérsékeltebb beruházási tevékenység következtében lelassult az állóeszközállomány megújítása, az "erkölcsi kopás" mellett az állóeszközállomány abszolút előregedése is felgyorsult.

AZ ÁLLÓESZKÖZÁLLOMÁNY ÁTLAGOS ÜZEMBENTARTÁSI IDEJE

Az állóeszközállományból fakadó determináció egyik szemléletes mutatója az állóeszközállomány átlagos üzembentartási ideje, amely azt jelzi, hogy a gazdaságban egy egységnyi állóeszközt az üzembehelyezéstől a végleges kiselejtezésig átlagosan hány évig üzemeltetnek, vagy tartanak üzemelésre készen. A becslési eljárással számított értékeket foglalja össze a következő táblázat:

Az állóeszközállomány átlagos üzembentartási ideje 1989 előtt

	Állóeszközállomány évek	Gépek, berendezések évek
Bányászat	26-28	23-24
Villamosenergia-ipar	30-32	25-26
Kohászat	43-45	33
Gépipar	33-35	27-31
Építőanyagipar	32-36	26-28

Vegyipar	31-33	26-34
Könnyűipar	30-40	22-32
Élelmiszeripar	33	22-24
I P A R	35	28
Építőipar	22-25	15-18
Mezőgazdaság	24-26	15-17
Közlekedés, posta	70-73	20-21
Kereskedelem	35-40	16-18
Vízgazdálkodás	77-78	19-20
ANYAGI ÁGAK	34-36	22-23
NEM ANYAGI ÁGAK	100-103	70-72*
GAZDASÁG ÖSSZESEN	41-44	47-54

Megjegyzés: A becslési eljárás kidolgozása és a számítások elvégzése a PM Gazdaságelemzési és Informatikai Intézetében történt.

A táblázatban szereplő értékek a döntések által meghatározott magas fokú determinációra utalnak. Így például az iparban a feltételek változatlansága esetén, 1-2 éves tervezéssel, előkészítéssel, 4-5 éves megvalósítással számolva egy ma meghozott beruházási döntés kihatása átlagosan 2031-2033-ig tart. Az adatok alapján túlzottan hosszúnak tekinthető a termelő és a nem termelő infrastruktúra állóeszközeinek, valamint a technikai színvonalat elsősorban meghatározó gépeknek az üzemben tartási ideje.

AZ ÁLLÓESZKÖZÁLLOMÁNY FIZIKAI ÁLLAPOTÁNAK HOSSZÚTÁVÚ VÁLTOZÁSAI

A magyar gazdaság növekedési pályájának a hetvenes évek legvégén történt végleges megbicsaklása pontosan kimutatható az állóeszközállomány fizikai állapotának megváltozásában is. Általános értékelésként megállapítható, hogy 1979 előtt több volt a nem minden mutató szerint romló, mint az egyértelműen romló helyzetben lévő gazdasági ág, ágazat, míg 1979 után két kivétellel (*kereskedelem, nem anyagi ágazatok*) minden terület romló helyzetbe került. *(A hivatkozott mutatók az állóeszközök nettó értéke, amortizáltsága és a nullára leírt állomány aránya.)* Mélyebb összefüggéseiben megközelítve megállapítható, hogy a két időszak közötti alapvető eltérést az állóeszközállomány előregedésének különböző típusai okozzák, nevezetesen míg **1979-ig az előregedés domináns jellege relatív, addig ezt követően**

abszolút előregedésről beszélhetünk. *(Relatív előregedésről makro szinten akkor beszélünk, amikor az üzembehelyezések növekedési üteme egy alacsonyabb szintre kerül és emiatt növekszik az amortizáltság, de az átlagos üzemben tartási idő nem emelkedik. Az előregedés viszont abszolút akkor, ha az átlagos üzembentartási idő megnő, az állóeszközöket tovább üzemeltetik, és a selejtezési hányad csökken. Az állóeszközállomány fizikai állapotának alakulásában az abszolút előregedés jelenti a valóságos problémát.)* A nyolcvanas évekig a korábbi fejlesztési ciklusok lecsengésének hatására különösen **a mezőgazdaság**, az iparon belül **a bányászat, a kohászat, és a vegyipar** állóeszközei öregedtek el, a három ipari ágazatnál a nullára leírt állóeszközök aránya több mint a háromszorosára növekedett. Átlagosan a duplájára emelkedett a nullára leírt állomány aránya a villamosenergia-iparban, a gépiparban, a könnyűiparban. **A nyolcvanas évtizedben az előregedési tendencia szélesen terült szét a gazdaságban**, egyedül a kohászat és a kereskedelem állóeszközeinek fizikai állapota mutatott egyértelmű javulást.

AZ ÁLLÓESZKÖZÁLLOMÁNY SELEJTEZÉSÉNEK HOSSZÚTÁVÚ JELLEMZŐI

Az elmúlt időszakban a selejtezési hányad a villamosenergia-ipar és a mezőgazdaság kivételével minden gazdasági ágban, ágazatban csökkent, sőt a csökkenés üteme 1979 után még növekedett is. Hasonló tendenciák érvényesültek a gépek, berendezések, járművek selejtezésében. A nyolcvanas évtizedbeli selejtezési hányadot alapulvéve a jelenlegi gépállomány több mint 40 év alatt, a teljes állóeszközállomány több mint 110 év alatt lenne kiselejtezhető. Ugyanezek a számok az ipar összességére 60, illetve 90 év lennének. Tény az is, hogy azokban az ágazatokban (*bányászat, kohászat, vegyipar*), ahol az előregedési folyamat a legintenzívebb volt a hetvenes évtizedben, ott esett vissza a legjobban a selejtezési hányad. Ez utóbbi megállapítás érvényes a nullára leírt állományból történő selejtezésre is, amely az építőipar és a mezőgazdaság kivételével minden területen jelentősen csökkent.

AZ IPAR GÉPÁLLOMÁNYÁNAK KORMEGOSZTLÁSA,

ÁTLAGOS ÉLETKORA

Az ipar gépállományának korösszetételére vonatkozóan az 1980-as évek végére kialakult állapotot szemlélteti a következő áttekintő táblázat:

Az ipar gépállományának korösszetétele és átlagos életkora 1987. VI. 30-án, megoszlás, százalék és év

	- 1975	1976-1980	1981-1985	1986 -	Átl.életkor
Bányászat	20.3	21.9	37.5	20.1	7.5
V.energiaipar	35.5	16.9	30.2	17.0	9.9
Kohászat	45.7	24.4	23.2	6.4	13.9
Gépipar	32.7	33.4	27.9	5.7	11.0
Ép.anyagip.	44.0	28.4	18.2	9.1	11.2
Vegyipar	34.2	28.3	29.7	7.5	10.0
Könnyűipar	41.9	26.6	23.5	7.6	11.6
Élelmiszerip.	27.1	29.5	32.8	10.2	9.2

Az ipari ágazatokon belül az alábbi szakágazatok voltak azok a területek, ahol az állóeszközállomány vészesen elöregedett, és ahol számítani lehet az állóeszközök gyors, tömeges leépülésére is. Ezek azok a szakágazatok, amelyeknél kiugróan magas volt a harminc évnél idősebb, 1960 előtt üzembehelyezett alapüzemi gépek aránya:

Vaskohászat	19.4 %	Azbesztcementipar	11.4 %
Műtrágyagyártás	15.5 %	Papíripar	16.0 %
Nyomdaipar	10.9 %	Pamutipar	11.7 %
Selyemipar	10.1 %	Malomipar	17.2 %

AZ ÁLLÓESZKÖZÖK SZERVEZETI KONCENTRÁCIÓJA

1988-89-től kezdődően a korábbi fejetetejére állított piramis - az eszközök, a munkaerő és a tőke, nagy szervezetekben való koncentrálódása - folyamatosan kezdett a talpára állni, és ha ma még nem is tűnik egy egészséges kinézetű gúlának, de legalább egy hasábra már kihízta magát. Különösen a talp erőteljes kiszélesedése, a kis vállalkozások gyors elterjedése látszik a jövő szempontjából kedvezőnek, még akkor is, ha ezek között számos kényszerszülte (munkanélküliség), az adójogszabályok által inspirált, üres vagy fantom vállalkozás is található.

1989-91 között az 5 millió Ft bruttó érték alatti állóeszközt üzemeltető vállalkozások számának aránya 57 %-ról 78 %-ra nőtt, az összes többi kategória részesedésének csökkenése mellett. 1989-ben az alkalmazotti létszám 2 %-át, 1991-ben 12 %-át (60 ezer és 330 ezer fő) foglalkoztatták. Nettó árbevételük 4 %-ról 12 %-ra emelkedett. 1989-ben az összes mérlegszerinti eredmény 4, 1991-ben 22 %-át állították elő. A kisvállalkozásoknak igen nagy szerepük volt abban, hogy ha rövid időre is (1990-ben) felszívják a fölöslegessé vált munkaerő egy jelentős részét, illetve a munkanélküliség kedvezőtlen következményeit valamelyest mérsékeljék. Bármily dinamikus azonban ennek a területnek a szélesedése, 1991 második felétől kezdődően már fejlődése nem jelentette a munkanélküliség hatékony alternatíváját, ehhez a meglehetősen horpadt piramis középső részének erősödésére, dinamizmusára lenne szükség. 1989-ről 1991-re az 5 millió Ft bruttó érték alatti állóeszközt üzemeltető vállalkozások alkalmazotti létszámának növekménye 270 ezer fő, az 5 és 50 millió Ft közöttieké 41 ezer fő, összesen 311 ezer fő. Az ennél magasabb értékű állóeszközt üzemeltető vállalkozások létszáma összesen 844 ezer fővel csökkent, a foglalkoztatottak száma így 533 ezer fővel volt kevesebb 1991. XII. 31-én, mint 1989-ben. Az induló állományhoz képest az egyes nagyság kategóriákban a létszám csökkenése részletezve a következő volt.

	Létszámcsökkenés		Aránya 1989-hez viszonyítva (%)
	ezer fő	%	
50mFt < Br.é. < 125m Ft	89	11	28
125m Ft < Br.é. < 500m Ft	226	27	26
500m Ft < Br.é. < 1000m Ft	180	21	39
1000m Ft < Br.é. < 10000m Ft	320	38	37
10000m Ft < Br.é.	29	3	8
Összesen	844	100	(átlag) 26

A működtetett állóeszközök értéke szerint közepes méretűnek tekinthető vállalkozások - a piramis középső hányada - a kívánatos izmosodás helyett úgy tűnik további erodálás elé néz. Az 50m Ft - 125m Ft, valamint az 500m Ft - 1000m Ft közöttiek összesen 6mrd Ft nettó veszteséget mutattak ki mérlegeikben, a 125m Ft - 500m Ft, és az 1000m Ft - 10000m Ft közöttiek egy alkalmazottra vetített nettó eredménye negyede, fele volt az 50m Ft alattiakénak, 10-20 %-a a 10000m Ft felettiekénak 1991-ben. Az 5m Ft - 50m Ft közötti vállalkozások fele akkora létszámmal állították elő ugyanazt a nettó eredményt, mint az 1000m Ft - 10000m Ft közöttiek. A legkisebb vállalkozások nettó eredménye 43 %-a, nettó árbevétele 77 %-a volt a skála másik végén álló óriásokénak 1991-ben.

A kis és közepes vállalkozások súlya a foglalkoztatott létszámhoz, a nettó árbevételhez, az előállított nettó eredményhez viszonyítva jelentősen alacsonyabb a saját vagyont tekintetében. Az összes saját vagyont 84 %-ával a 125m Ft-nál nagyobb állóeszközértékű vállalkozások rendelkeztek, miközben a foglalkoztatott létszám 69, a nettó eredmény 69, a nettó árbevétel 72 %-a került ki ebből a körből.

Viszonyaink között óriásnak tekinthető, a vállalati hierarchia csúcsán álló, 10000m Ft bruttó értéknél nagyobb állóeszközt üzemeltető vállalkozások száma 1989-ben 45, 1990-1991-ben 42 darab volt. 1989-90-ben egy-egy, 1991-ben nyolc kivétellel mindegyikük vállalati rend szerint

működött, a kivételek átalakult vállalatokból létrehozott részvénytársaságok voltak. Több mint felük budapesti vagy pest megyei székhelyű, számosan országosan terített vidéki hálózattal (MÁV, Posta, OTP, stb.). Akad olyan, amely önmagában egy egész szakágazatot képvisel (Taurus). Nagyobb részük az infrastruktúrához kapcsolódik (Ingatlankezelő vállalatok, regionális vízművek, területi áramszolgáltatók, erőművek, atomerőmű, csatornázás, fővárosi közlekedés). Az óriások közé tartozó termelővállalatok majd mindegyike válsággal küzd, válsággal sújtott régióban, elsősorban Borsodban működik, négyet közülük 1992 nyarán az Ipari és Kereskedelmi Minisztérium az "állami intézkedést igénylő" 13 cég közé sorolt, központi válságkezeléssel remélve rendezni helyzetüket (Dunaferri Dunai Vasmű Rt., Magyar Vagon- és Gépgyár /Rába/, Taurus Gumiipari Vállalat, Borsodchem Rt. /a Borsodi Vegyikombinátból alakult át/). 1989-től a két nagy borsodi vállalatot, a Lenin Kohászati Műveket és az ózdi Kohászati üzemeket kell ehelyütt megemlíteni. A nagyok között 1990-91 során két vállalat "kiürült". A Cement- és Mészművek 1989-ben a 19. legnagyobb magyar vállalat volt 3000 fős létszámmal, 16mrd Ft-os állóeszközürtékkel. 1991-ben a 41. volt 50 fős létszámmal, 11mrd Ft-os eszközállománnyal. A másik eset a Fővárosi XIII. kerületi Ingatlankezelő Vállalat, ahol a létszám 1600 főről 68 főre, az eszközérték 13mrd Ft-ról 11mrd Ft-ra csökkent.

A reprezentáció bővítése, az elemzés megbízhatóságának növelése érdekében a további vizsgálatokat a bruttó állóeszközürtéket tekintve legnagyobb 75 vállalatra terjesztettük ki. Ez a kör azokat a vállalatokat öleli fel, amelyek eszközértéke meghaladja a 6.5mrd Ft-ot.

A 75 megfigyelt vállalat közül 1989-ben 73, 1990-ben 71 működött vállalati rend szerint, a többi vállalatból átalakult részvénytársaság volt. 1991-ben 62 vállalat, 11 Rt., és 2 KFT tartozott ide.

A vállalatok 55 %-ának székhelye Budapesten és Pest megyében volt. 8-10 vállalat székhelye Borsod-Abaúj-Zemplén, Vas és Nógrád kivételével 1-3 nagyvállalat jutott az ország többi megyéibe.

1989-91 folyamán a 75 vállalat az összlétszám 15-17 %-át foglalkoztatta, az összes árbevétel 16-19 %-át adta.

Az országos tendenciával ellentétben a nagyvállalatok állóeszközürtékeinek leírtsága 1990-ről 1991-re jelentősen növekedett. A nettó és a bruttó

értékek aránya 54 %-ról 45 %-ra csökkent, miközben az országos átlag 59 %-ról 66 %-ra emelkedett. Ez annál is súlyosabb, mivel a nagyvállalati körben végbement szervezeti átalakulások általában csökkentették - legalábbis papíron - az amortizáltságot. Az állóeszközök leírtsága 1990-1991-ben a következő megoszlást mutatta:

Nettó/Bruttó é.			1990	1991
százalék			darab	
	Br.é.	< 25	4	4
25.01 <	Br.é.	< 50	22	16
50.01 <	Br.é.	< 75	36	33
75.01 <	Br.é.	< 100	13	22
Összesen			75	75

A két szélső kategóriát megvizsgálva a következőket láthatjuk:

- 1.) A legnagyobb mértékben leírt állóeszközei az alábbi vállalatoknak voltak:

	1990.	1991.
Fővárosi VI.ker. Ingatlankezelő Vállalat	10.71 %	9.59 %
Fővárosi VII.ker. Ingatlankezelő Vállalat	19.16 %	18.28 %
Fővárosi V.ker. Ingatlankezelő Vállalat	20.83 %	20.31 %
Fővárosi VIII.ker. Ingatlankezelő Vállalat	24.24 %	22.99 %
Dunamenti Hőerőmű Vállalat	33.89 %	32.86 %
Tiszai Kőolajipari Vállalat	34.31 %	
Borsodi Vegyikombinát (Borsodchem)	34.95 %	
Fővárosi XII. és I.ker. Ingatlankez. V.	35.72 %	
Nagyalföldi Kőolaj- és Földgázterm. V.	36.86 %	
MÁV	37.21 %	37.01 %
Fővárosi IX.ker. Ingatlankezelő Vállalat	37.43 %	34.99 %
Kőolaj- és Földgázbányászati Vállalat	38.28 %	
Tiszai Vegyikombinát	39.05 %	38.71 %

Tungsram Rt.	39.74 %	
Magyar Vagon- és Gépgyár (Rába)		37.44 %
Tiszai Erőmű Vállalat		37.41 %
Hungarocamion		36.49 %
MAHART		37.29 %

2.) A legkevesbé leírt állóeszközei az alábbi vállalatoknak voltak:

	1990.	1991.
Főv. IV. és XV.ker. Ingatlankezelő Vállalat	84.86 %	84.94 %
Richter Gedeon Vegyészeti Gyár Rt.	100.00 %	95.95 %
Dunapack Papír és Csomagolóanyag Rt.	100.00 %	95.77 %
DIMAG Rt.	96.91 %	
Magyar Olaj- és Gázipari Rt. (MOL Rt.)		97.41 %
Danubius Hotels Rt.		99.54 %
Hungária Szálloda Rt.		100.00 %
OTP Rt.		97.90 %
Borsodchem		97.09 %
Növényolajipari és Mosószergyártó Rt.	100.00 %	
IKARUS Járműgyártó Rt.		99.03 %

A legnagyobb mértékben leírt állóeszközzel rendelkező vállalatok közül az ingatlankezelő vállalatok a kerületi lakásállomány helyzetéről adnak közvetett információt. A többiekhez nem szükséges külön magyarázatot fűzni.

Az állóeszközállomány leírtságát tekintve legjobb helyzetűnek látszó vállalatok állóeszközeinek fizikai állapota messze nem olyan, mint amilyennek a könyvekben kimutatott nettó értékek alapján gondolni lehetne. Ezek a vállalatok ugyanis 1989-1991 között részvénytársasággá alakultak át, aminek során állóeszközeiket is újraértékeltek, ennek eredménye lett a magas nettó/bruttó arány. (Érdemes megemlíteni, hogy a Borsodchem és az IKARUS Rt. neve már más összefüggésben, az állami intézkedést igénylő cégek között is felmerült.) Bizonyos, hogy ilyen mértékű állóeszköz megújítás és csere az átalakulás során nem történt, ezek a vállalatok továbbra is alapvetően korábbi állóeszközeiket üzemeltetik, így ez az ugrásszerű javulás, ami a vizsgált kör átlagait, az egyes alágazatok mutatóinak alakulását is befolyásolja, nagyrészt csak a könyvekben és papíron létezik. Példaként említjük a MOL Rt.-t, amely az átalakulással

Magyarország legnagyobb vállalata lett, állóeszközeinek bruttó értéke 5mrd Ft-tal haladja meg a korábbi elsô, a MÁV állóeszközeinek értékét és a nettó érték aránya 97.4 %. A MOL Rt.-vel a vegyipar állóeszközeinek értéke 1989-hez képest több mint megduplázódott, a nettó érték aránya 57 %-ról 82 %-ra növekedett.

A magyarországi legnagyobbak vizsgálatát néhány olyan vállalat megemlítésével zárjuk, amelyeket további ismeretek hiányában, leginkább csak "kiürült" vállalatoknak nevezhetnénk. 1989-ben a legnagyobb 75 között ilyen még nem volt, 1990-ben azonban 3-at, 1991-ben 2-öt lehetett találni:

1990-ben

	Elôzô évi létszám	Tárgyévi létszám	Állóeszközök bruttó értéke
Borsodi Vegyikombinát	5.779	13	18 mrd Ft
Dunapack Papír és Csomagolóanyag Rt.		4	9 mrd Ft
Cement- és Mészmûvek	3.030	91	7 mrd Ft

1991-ben

	Elôzô évi létszám	Tárgyévi létszám	Állóeszközök bruttó értéke
Fôvárosi XIII.k. Ingatlank. V.	386	68	12 mrd Ft
Cement- és Mészmûvek	91	50	11 mrd Ft

A BVK (Borsodchem) és a Dunapack Rt. "kiürülése" az átalakukással függött össze, lásd a korábban leírtakat, a Cement- és Mészműveké viszont tartósnak látszik, termelés és értékesítés gyakorlatilag nem folyik.

A GAZDÁLKODÓ SZERVEZETEK ÁLLÓESZKÖZÁLLOMÁNYA

A nagy szervezeti átalakítások, az új vállalkozások gomba módjára történt elterjedése rövid két-három év alatt alaposan felforgatta a kialakult vállalati-szövetkezeti szervezeti struktúrát. A változások fő irányait egy mondatban úgy lehetne megfogalmazni, hogy a közép- és nagyvállalatok átalakulásának leggyakoribb formája a részvénytársaság volt, miközben az új vállalkozások, illetve a több részre szakadó vállalatok elsősorban a korlátolt felelősségű társaság formáját részesítették előnyben. A szervezeti változások az állóeszközállomány szerkezetét is páratlan gyorsasággal módosították, aminek egy jelentős része, a korábbi fejezetekben leírtakhoz hasonlóan, csupán felszini, az állóeszközállomány fizikai és műszaki állapotában nem jelent érdemi elmozdulást.

A vállalkozások állóeszközeinek bruttó értéke 1989-1991 között 14 százalékkal nőtt, ezen belül **a vállalatok állóeszközállománya** átlagosan 15-16 százalékkal csökkent. *(A bruttó és a nettó érték 15, az amortizáció állománya 16 százalékkal volt kisebb az időszak végén, mint annak kezdetén.)* A vállalatok állóeszközeinek leírtsága a költségvetési vállalkozások után a legnagyobb volt, és az időszak során lényegében nem változott. *(Mindez azt is jelenti, hogy a szervezeti átalakulással a vállalatai körből kikerült, valamint a továbbra is ott maradó szervezetek állóeszközeinek átlagos fizikai állapota között lényeges különbség nincs.)* A szervezeti változások következménye, hogy a vállalatok aránya az összes állóeszközökön belül különböző mértékben csökkent, a nettó értékből 52, a bruttó értékből 61, az

amortizáció állományából 80 százalékra. *(Ennek szimmetrikus ellenpárját túlnyomórészt az Rt.-ék, kisebb részt a KFT.-ék aránynövekedésében találjuk meg.)* Az állóeszközállományét jóval meghaladó mértékű volt a vállalatoknál foglalkoztatott létszám abszolút és relatív csökkenése, ez közel egy millió főt érintett, aminek következtében az egy főre jutó bruttó állóeszköztérték a másfélszeresére, 1.1 millió Ft-ról 1.7 millió Ft-ra emelkedett. A technikai felszereltség e jelentős növekedése ellenére a vállalatok szerepe a nettó árbevétel és a nyereség előállításában nagymértékben csökkent, az 1989. évi 70-75 százalékról 1991-re 45-47-százalékra esett vissza.

A szövetkezetek helyzete számos hasonlóságot mutat a vállalatokéval, azzal az alapvető különbséggel, hogy a szervezeti átalakulásoknak, a szövetkezetből más gazdálkodási formára való áttérésnek a hatásai nagyságrendileg kisebbek. A szövetkezetek állóeszközállományának bruttó értéke egy százalékponttal csökkent, ami az állóeszközállományban a szövetkezetek két százalékpontos visszesésével volt egyenlő. Az állóeszközök nettó értékének 5 százalékponttal alacsonyabb, az amortizáció állományának ugyanennyivel magasabb értéke az állóeszközök leírtságának növekedését, fizikai állapotuk romlását jelezte. *(A szövetkezetek állóeszközállományának amortizáltsága a vállalatok után a harmadik volt a gazdálkodási formák között, a vizsgált időszakban a nettó érték aránya 60 százalékról 57 százalékra süllyedt.)* A vállalatokét megközelítő mértékű volt a szövetkezeteknél a foglalkoztatott létszám csökkenése: több mint 300 ezer fővel, 38 százalékkal kevesebb volt az alkalmazottak száma 1991-ben, mint 1989-ben. Hasonló ütemű, 57 százalékos, a technikai felszereltség fentiekből következő növekedése is, ez foglalkoztatottanként 460 ezer Ft-ról 720 ezer Ft-ra emelkedett. Ugyancsak a vállalatokkal rokonítja a szövetkezeteket az a tény, hogy a növekvő technikai felszereltség mellett a vállalkozások eredményessége folyamatosan romlott, sőt 1991-re a szövetkezetek együttesen közel 17 milliárd Ft veszteséget mutattak ki. *(Az eredményesség-eredménytelenség alapján inkább arra lehet gondolni, hogy mind a vállalatoknál, mind a szövetkezeteknél a technikai felszereltség átlagos növekedése valójában az egyre inkább elhasználdott eszközök, felesleges kapacitások egy főre jutó növekedését jelenti.)*

1989-1991 között a legdinamikusabban bővülő gazdálkodási formák a **korlátolt felelősségű társaságok és a részvénytársaságok** voltak. Együttes részesedésük az állóeszközállomány bruttó értékéből 5 százalékról 28 százalékra, a nettó értékéből 6 százalékról 38 százalékra emelkedett. Mivel a KFT.-ék és az Rt.-ék az újonnan létrejött, valamint az átalakult vállalkozások elsődleges gazdálkodási formáivá váltak, ezért állóeszközeik, legalábbis a könyvekben, a legkevésbé leírtak, így az amortizáció állományában arányuk sokkal alacsonyabb: 2 százalék 1989-ben, és 7 százalék 1991-ben. A vizsgált időszak végén mindkét gazdálkodási forma esetében a nettó és a bruttó érték aránya meghaladta a 90 százalékot. A KFT.-ék és az Rt.-ék gyors térnyerését mutatja az is, hogy míg 1989-ben 160 ezer főt foglalkoztattak, addig 1991-re ez a szám 900 ezerre emelkedett, ami a teljes létszám több mint egyharmada. Az időszak elején az összes nettó árbevétel 9, a nyereség 18 százalékát állították elő. Két év után a nettó árbevétel 44 százaléka itt jött létre, és együttes nyereségük, kevesebb létszámmal és állóeszközzel, 20 milliárd Ft-al, több mint 60 százalékkal haladta meg a vállalatok teljesítményét.

A hasonlóságok mellett észrevehető különbségek is vannak a két gazdálkodási forma között, ami abból fakad, hogy dinamikájuknak alapvetően mások a forrásai. **A korlátolt felelősségű társaságok** növekedésének lendülete elsősorban az új, bel- és külföldi természetes és jogi személyek vállalkozásalapításaiból táplálkozott, míg **a részvénytársaságok** nagyobbik fele a vállalatok egy részének szervezeti átalakításával jött létre. Erre azért kell külön is rámutatni, mert a részvénytársaságoknál regisztrált magas nettó-bruttó arány, az állóeszközök kevésbé leírt volta nem valóságos, hanem jelentős részben látszólagos, a szervezeti átalakulások közvetlen következménye. Ezt több tényező támasztja alá, amelyek közül a következők érdemelnek említést: A KFT.-ék esetében a nettó-bruttó arány folyamatosan volt 90 százalék fölötti, míg az Rt.-éknél csak 1991-ben érte el ezt a szintet, tehát amikor a legnagyobb átalakítások lezajlottak. 1989-ről 1991-re az Rt.-ék állóeszközállományának bruttó értéke 530 milliárd Ft-tal nőtt, amiből 325 milliárd Ft annak a 10, a 75 legnagyobb vállalat

közé tartozó Rt.-nek az állóeszköze volt, amelyek az utóbbi években átalakulás során jöttek létre. (*MOL Rt., IKARUS Rt., Borsodchem Rt., OTP Rt. stb.*) Amíg KFT-éknél a bruttó értéknek, az amortizáció állományának, a nettó értéknek a növekedése viszonylag közelálló volt (8.9-szeres, 8.2-szeres, és 8.9-szeres), addig az Rt.-ék esetében igen nagyok a különbségek a nettó érték javára, ami szintén az átalakulások szerepére hívja fel a figyelmet. (*A bruttó érték 6.2-szer, az amortizáció állománya 1.9-szer, a nettó érték 7.6-szer volt nagyobb 1991-ben, mint 1989-ben.*) Az új alapítások és a nagyvállalatok szervezeti változásai különböző gazdálkodási formák felé irányulnak, aminek egyik következménye az eszközkoncentráció eltérő mértéke. Így a KFT.-ék a nagyobb foglalkoztatotti létszám mellett kisebb tőkeerejűek, technikai felszereltségük kevesebb mint egyharmada az Rt.-kének. (*Az egy főre jutó bruttó állóeszközérték a KFT.-ékben 550 ezer Ft, az Rt.-ékben 1 millió 840 ezer Ft volt 1991-ben.*) Meg kell ugyanakkor jegyezni, hogy az időszak során mindkét vállalkozási formánál az eszközarányos eredmény igen nagy mértékben visszaesett: 1989-ben az egységnyi bruttó állóeszközértékre jutó nyereség a KFT.-ékben 34, az Rt.-ékben 37 százalék volt, 1991-ben a mutató értéke 7, illetve 5 százalékra csökkent.

A gazdasági társaságok elsősorban az új vállalkozásalapítások, illetve meglévő vállalkozások közös vállalkozásainak kedvelt gazdálkodási formáivá váltak, bár népszerűségük szabályozási okokból meg sem közelítette a KFT. alapításokét. (*A szervezeti átalakulások hatása ebben a körben kizárható.*) Állóeszközeik bruttó és nettó értéke 1989-1991 között a 13-14-szeresére nőtt, de részesedésük így is csak tört százalékban fejezhető ki. Annak következtében, hogy döntően új vállalkozásokról van szó, állóeszközeik leírtsága alacsony, a nettó érték aránya 86 százalék volt 1991 végén. Technikai felszereltségük elmaradt a nagyrészt a magas eszközkoncentrációjú vállalatok és Rt.-ék által kialakított országos átlagtól, de jelentősen meghaladta a KFT.-ék és a szövetkezetek felszereltségét. (*Az egy főre jutó állóeszköz bruttó értéke 850 ezer Ft-ot ért el 1991-ben.*) Az egységnyi állóeszközeire jutó mérleg szerinti eredményük 12 százalék, ami pontosan hatszorosa volt az országos átlagnak.

Az állóeszközállomány gazdálkodási formák szerinti megoszlását áttekintő értékeléshez a legfontosabb információkat a következő táblázat foglalja össze:

**Az állóeszközállomány megoszlása a
gazdálkodó szervezetek között
1989 - 1991
százalék**

<i>aránya</i>	<i>bruttó érték</i>		<i>nettó érték</i>		<i>nettó é.</i>	
	<i>1989</i>	<i>1991</i>	<i>1989</i>	<i>1991</i>	<i>1989</i>	<i>1991</i>
1991						
Vállalat	82.7	61.1	80.2	51.7	55	56
KFT	1.2	9.0	1.8	12.4	91	92
RT	3.4	18.6	4.5	25.9	74	92
Szövetkezet	12.7	11.0	13.4	9.5	60	57
Gazdasági Társaság	0.0	0.3	0.0	0.4	83	86

A technikai felszereltség és az eredményesség

<i>eredményesség</i>	<i>technikai</i>		<i>felszereltség</i>	
	<i>1989</i>	<i>1991</i>	<i>1989</i>	<i>1991</i>
Vállalat	1.110	1.670	8	2
KFT	750	550	34	7
RT	870	1.840	37	5
Szövetkezet	460	720	8	- 4
Gazdasági Társaság	450	850	22	12
Országos átlag	<i>930</i>	1.270	<i>9</i>	2

Magyarázatok a táblázathoz:

Technikai felszereltség: Egy főre jutó bruttó állóeszköztérték százezer forintban

Eredményesség: Egységnyi állóeszközre jutó mérleg szerinti eredmény százalékban

AZ ÁLLÓESZKÖZÁLLOMÁNY FIZIKAI ÉS MŰSZAKI ÁLLAPOTA

Az állóeszközállomány fizikai és műszaki állapotának hosszú távú változásait, a módszertani bevezető gondolatoknak megfelelően, több mutató együttes figyelembevételével kíséri meg áttekinteni ez a fejezet. A fizikai állapot jellemzőit a nettó érték, az amortizáltság, a nullára leírt állomány mértékének, a selejtezési tevékenység alakulásának, az állóeszközállomány kormegoszlásának, átlagos életkorának vizsgálatával, míg az állóeszközök műszaki színvonalát a gépállomány automatizáltságának, a fenntartási kiadásoknak az elemzésével mutatjuk be.

AZ ÁLLÓESZKÖZÁLLOMÁNY FIZIKAI ÁLLAPOTÁNAK HOSSZÚ TÁVÚ VÁLTOZÁSAI

Az elmúlt három évtized az állóeszközállomány fizikai állapotának változásait tekintve nem volt egységes, jellegzetesen két jól elkülöníthető szakaszra bontható, vízválasztóként az 1978-1979-es éveket jelölve ki. Első megközelítésként megállapítható, hogy **1979 előtt** több volt a nem minden mutató szerint romló, mint az egyértelműen romló helyzetben lévő gazdasági ág, ágazat, míg **1979 után** két kivétellel - kereskedelem, nem anyagi ágazatok - minden terület romló helyzetbe került. Mélyebb összefüggéseiben megközelítve, és némi leegyszerűsítést megengedve azt kell mondani, hogy a két időszak közötti alapvető eltérést az **állóeszközállomány előregedésének különböző típusai** okozzák, nevezetesen míg 1979-ig az előregedés domináns jellege relatív, addig ezt követően alapvetően abszolút előregedésről beszélhetünk.

Kissé részletesebben tekintve a gazdaság különböző területeire az 1979 előtti és utáni időszakokban a gazdasági ágakat illetően az alábbi főbb változások mentek végbe:

- A hatvanas évek végi, hetvenes évek eleji nagyobb arányú fejlesztés lefékeződésének szinte természetes következménye volt a **mezőgazdaság** állóeszközeinek romló

helyzete. *(Jelentősen csökkent a nettó érték, növekedett az amortizáltság és a nullára leírt állomány aránya.)*

- 1979-ig gyakorlatilag nem változott az **építőipar** állóeszközeinek állapota. *(A nettó érték szinten maradt, az amortizáltság kismértékben nőtt, míg a nullára leírt állomány ugyanennyivel csökkent.)*

- A többi gazdasági ágat, **ipar, szállítás-hírközlés, kereskedelem, az anyagi ágazatok összesen** is, sajátos kettősség jellemezte. A nettó érték aránya kisebb-nagyobb mértékben növekedett, az amortizáltság csökkent, de a nullára leírt állomány aránya mindenhol jelentősen nőtt.

- **Az ipar ágazatait** külön is vizsgálva megállapítható, hogy az ötvenes évek fejlesztései, majd a hatvanas években a fejlesztési prioritások megváltozása következtében jelentősen romlott az alapanyag és kitermelő iparok, **bányászat, kohászat, vegyipar**, állóeszközeinek állapota, előregedtek. A folyamatot az jellemezte, hogy nagymértékben csökkent a nettó érték aránya *(kivéve a vegyipart, itt a csökkenés kisebb volt)*, csökkent az amortizáció hányada és igen jelentősen megugrott a nullára leírt eszközök aránya, mindhárom ágazatban több mint a háromszorosára! **A villamosenergia-ipart, a gépipart, a könnyűipart, az élelmiszeripart** a korábban már leírt kettősség jellemezte: kisebb-nagyobb mértékben nőtt a nettó érték; az amortizáció aránya és a nullára leírt állomány pedig átrendeződött, ez utóbbi aránya átlagosan megduplázódott.

Szemben az előzőekkel, **az 1979 utáni időszakban** a gazdasági ágak, ágazatok nagy részét az **egyértelmű romlás** jellemzi, a nettó érték csökken, az amortizáltság, valamint a nullára leírt állomány aránya nő. Ezen területek közé tartoznak a következők: **ipar, építőipar, mezőgazdaság**; az ipar ágazatai közül **a bányászat, a villamosenergiaipar, a gépipar, az építőanyagipar, a vegyipar, a könnyűipar, és az élelmiszeripar**. Egyértelmű javulást mutatott viszont **a kohászat, valamint a kereskedelem**.

AZ ÁLLÓESZKÖZÁLLOMÁNY SELEJTEZÉSÉNEK HOSSZÚ TÁVÚ JELLEMZŐI

Az elmúlt időszakban az állóeszközök bruttó selejtezésében is tartós negatív tendenciák érvényesültek, az ú.n. **selejtezési hányad** - a bruttó selejtezés értéke az állóeszközállomány bruttó értékének százalékában - a villamosenergiaipar és a mezőgazdaság kivételével **minden gazdasági ágban, ágazatban csökkent**, sőt a csökkenés üteme 1979 után általában még növekedett is. Hasonló tendenciák érvényesültek a gépek, berendezések selejtezésében. A nyolcvanas évtizedbeli selejtezési hányadot alapulvéve a jelenlegi gépállomány több mint 40 év alatt, a teljes eszközállomány több mint 110 év alatt lenne kisselejtezhető. Ugyanezek a számok az ipar összességére 60, illetve 90 év lennének. Tény az is, hogy azoknál az ágazatoknál, **bányászat, kohászat, vegyipar**, ahol az előregedési folyamat a legintenzívebb volt a hetvenes évtizedben, ott esett vissza a legjobban a selejtezési hányad. Ez utóbbi megállapítás érvényes a nullára leírt állományból történő selejtezésre is. Így például a bányászatban és a kohászatban az adott selejtezés mellett a teljes nullára leírt állományt hét év alatt lehetett volna kisselejtezni 1970-ben, addig ehhez a nyolcvanas években több mint húsz év, illetve majdnem 40 év lett volna szükséges. Az építőipar, valamint a mezőgazdaság kivételével egyébként **a nullára leírt állományból történő selejtezés** minden területen jelentősen csökkent.

AZ ÁLLÓESZKÖZÁLLOMÁNY KORMEGOSZTLÁSA, ÁTLAGOS ÉLETKORA

A fentiek kiegészítésére, főbb következtetéseinek alátámasztására a továbbiakban bemutatjuk **az ipar gépállományának korösszetételében** az 1978 után végbement fontosabb változásokat. Az elemzés elsősorban módszertani okok miatt nem lehet teljes, inkább csak illusztrációnak tekinthető.

1978. XII. 31-én az ipar gépállományának (alap- és kisegítő üzemi gépek) 23.6 %-a volt 13 éves, vagy annál régebbi, 18.4 %-ot képviseltek a 8-12 év közötti gépek, 33.7 %-ot a 3-7 évesek, és 24.3 %-ot 2 éves vagy annál fiatalabb gépek. *(Figyelembe kell venni, hogy az adatok torzák, ami abból fakad, hogy a korösszetételt a beszerzési év*

könyszerinti értéke alapján számolják, így az áremelkedések miatt az öregebb gépek tényleges súlyuknál kisebb arányt mutatnak.)

A korösszetétel alapján a **13 évesnél idősebb gépek** aránya a kohászatban volt a legmagasabb, 42.0 %. Sorrendben ezt követte a villamosenergia-ipar, 28.2 %, a bányászat, 27.2 %, a gépipar, 23.0 %, és a könnyűipar. A **3-12 év közötti gépek** aránya a legmagasabb volt az építőanyagiparban, 65.9 %, a vegyiparban, 60.9 %, és a könnyűiparban, 55.5 %. Ebben a csoportban a legalacsonyabb értéket a gépipar, 46.8 %, és a kohászat, 43.4 % képviselte. A **két éves, vagy annál fiatalabb gépek** esetében a legalacsonyabb volt az arány az építőanyagiparban, 13.8 % és a kohászatban, 14.6 %. A legmagasabb értéket a bányászatban, 31.8 %, a gépiparban, 30.4 % és az élelmiszeriparban találhattuk.

Az **1982. XII. 31-re** vonatkozó adatokból a következők olvashatóak ki:

Az iparban a **7 évesnél idősebb gépek** aránya 54.9 %, a 3-7 éves gépek aránya 36.2 %, a **2 éves, vagy annál fiatalabb gépek** aránya viszon csak 8.9 %. A gépállomány átlagos életkora 9.3 évről 9.8 évre növekedett.

A gépállomány átlagos életkora a legmagasabb a kohászatban, 12.5 év, a villamosenergiaiparban, 12.1 év, és a könnyűiparban, 10.7 év, míg a legalacsonyabb az élelmiszeriparban, 8.0 év, és a bányászatban, 8.4 év.

Kiemelkedően magas a **7 évesnél idősebb gépek** aránya a villamosenergia-iparban, 74.1 %, és az építőanyagiparban, 61.0 %.

A két éves vagy annál fiatalabb gépek aránya a legmagasabb a bányászatban, 17.2 %, az élelmiszeriparban, 14.4 %, és a kohászatban, 12.8 % volt. *(Meg kell említeni, hogy ugyanakkor a nullára leírt állomány arányát tekintve is a bányászat /22.4 % /és a kohászat /27.2 %/ vezető helyet foglalt el, ami a többi ágazathoz képest szélsőséges korstruktúra meglétére utal, illetve a korábbi fejlesztési ciklusokat, valamint a hetvenes évtized utolsó éveiben nekilendült konzervatív fejlesztéspolitika hatásait tükrözi vissza.)*

Az **1980-as évek végére** kialakult állapotot szemlélteti a következő áttekintő táblázat:

**Az ipar gépállományának korösszetétele és átlagos életkora
(1987. VI. 30-án, %, év)**

	- 1975	1976-80	1981-85	1986 -	Átl.kor
Bányászat	20.3	21.9	37.5	20.1	7.5
Vill.e.ip	35.5	16.9	30.2	17.0	9.9
Kohászat	45.7	24.4	23.2	6.4	13.9
Gépipar	32.7	33.4	27.9	5.7	11.0
Építőa.ip	44.0	28.4	18.2	9.1	11.2
Vegyipar	34.2	28.3	29.7	7.5	10.0
Könnyűip.	41.9	26.6	23.5	7.6	11.6
Élelm.ip.	27.1	29.5	32.8	10.2	9.2

A táblázat adataihoz aligha szükséges különösebb értékelést fűzni, hiszen azok önmagukért beszélnek. Célszerű azonban további mélységekben is vizsgálódni, mert így rá lehet mutatni a gazdaságnak azokra a területeire, ahol az állóeszközállomány vészesen elöregedett, és ahol számítani lehet az állóeszközök gyors, tömeges leépülésére is. A továbbiakban tehát azokat a szakágazatokat gyűjtjük halomba, amelyeknél kiugróan magas a harminc évnél idősebb, 1960 előtt üzembe helyezett alapüzemi gépek aránya:

Vaskohászat	19.4 %	Azbesztcementipar	11.4 %
Műtrágya, növ.védő.	15.5 %	Papíripar	16.0 %
Nyomdaipar	10.9 %	Pamutipar	11.7 %
Selyemipar	10.1 %	Malomipar	17.2 %

Kissé tovább részletezve a kérdést, de már csak a példa szintjén említjük meg a következőket :

- **A vaskohászatban** az ércsugorító szalagok, a nagyolvasztók, az abroncsacél hengersorok, az öntődei kemencék száz százaléka, a Martin-kemencék 99.1 %-a volt harminc évesnél idősebb.

- **Az alumíniumkohászatban** a szinesfém elektrolízis berendezéseinek 95.9 %-át 1960 előtt helyezték üzembe.

- **A műtrágya és növényvédőszer gyártás** területén a műtrágya-gyártó berendezések 95.2 %-a volt harminc évesnél idősebb.
- **A nyomdaiparban** a magasnyomó tekercsek 60.4 %-a tartozott az említett korcsoportba.
- **A pamutiparban** a fonóorsók 58.7 %-a, a hagyományos szövőgépek 60.7 %-a, a hengernyomó gépek 64.0 %-a volt harminc évesnél idősebb. A gyapjúiparban a kártológépek 61.9 %-a, a selyemiparban a hagyományos szövőgépek 78.1 %-a (1950 előtti!) tartozott ebbe a korcsoportba.
- **A bőr- és szőrmeiparban** a meszező és cserző hordók, a meszező és cserző kádak száz százalékát 1960 előtt helyezték üzembe.

A GÉPÁLLOMÁNY MŰSZAKI SZÍNVONALA

A géppark műszaki színvonalát a rendelkezésre álló statisztikai adatok alapján a gépek, berendezések **automatizáltsági színvonalának** változásain keresztül lehet megítélni.

A hetvenes évtizedben általánosan megfigyelhető tendencia volt, hogy a gépállomány automatizáltsági foka alig nőtt. Az automatizálás nem megfelelő ütemű növekedését tükrözték a beruházási adatok is: az ezekben az években üzembehelyezett gépek, berendezések automatizáltsági színvonala alig tért el a már működő gépparkétól.

A magyar gépipar termékszerkezete miatt, főleg a beruházott hazai gyártású gépek műszaki színvonala volt alacsony, az előállított automata gépek aránya 20-30 % között változott. Mivel az ipar beruházott gépeinek mintegy fele évről-évre hazai eredetű volt, ez jelentős mértékben hátráltatta a gépállomány technikai színvonalának emelkedését. Némileg kedvezőbb volt a helyzet a Rubel viszonylatokból származó gépberuházásoknál, ezeknek mintegy 40 %-a automatizált. A legkorszerűbb automata gépeket, berendezéseket azonban általában a nem Rubel elszámolású relációból lehetett beszerezni.

Az iparon belül az egyes ágazatok, szakágazatok automatizáltsági színvonalában - főként a technológiai sajátosságok következtében -

jelentős különbségek vannak. Az automatizált termelés aránya azokban az ágazatokban (pl. a villamosenergiaiparban, a vegyiparban) magasabb, amelyekben a termelés folyamatossága, a szükséges műszaki paraméterek, a megfelelő üzembiztonság csak automatizált vezérléssel, illetve szabályozással biztosítható.

Összességében az állami iparban **1978. XII. 31-én** a gépek, berendezések és gépcsoportok 1.4 %-a volt emberi erővel működtetett, 36.6 %-a volt mechanikus működtetésű, 38 %-át tették ki a részlegesen automatizált mechanikus vezérlésű és 7.6 %-ot a részlegesen automatizált programozható vezérlésű gépek, berendezések gépcsoportok. A teljesen automatizált mechanikus vezérlésű gépek aránya 11.5 %, míg a teljesen automatizált programozható vezérlésű gépek, gépcsoportok részesedése 4.9 % volt. A számítógépekkel irányított, a munkafolyamatot, műveletet optimalizáló gépek, berendezések aránya a megfigyelt gépeknek, berendezéseknek 2 %-át tette ki.

A mechanikus működtetésű gépek, gépcsoportok aránya általában ott volt a legmagasabb, ahol a korösszetétel és a nullára leírt gépek aránya is a legkedvezőtlenebbnek bizonyult. Ezek közé tartozott a bányászat, 57.2 %, a kohászat, 54.1 % és a gépipar, 48.5 %. A gépiparon belül különösen a gép- és gépberendezés ipar mutatott kedvezőtlen képet, itt ez az arány 63.1 % volt.

Az 1978-1979 utáni változások kihatottak a gépállomány műszaki színvonalára, a gépállomány megújítására is. Az 1978-1982 közötti években a gépállomány automatizáltsági színvonala alig nőtt. 1982-ben az állami ipar gépeinek 64.9 %-a volt részlegesen, vagy teljesen automatizált szemben négy évvel korábbi 62.9 %-kal. Az egyes kategóriák között kisebb átrendeződés ment végbe: valamelyest csökkent a mechanikus működtetésű, valamint a teljesen automatizált gépek, berendezések, gépcsoportok aránya, s ugyanezen értékekkel nőtt a részlegesen automatizált gépek, berendezések, gépcsoportok részesedése. A megfigyelhető változást közvetetten alátámasztani látszik a gépberuházások szerkezetében a nyolcvanas évtized során lezajlott eltolódás is a belföldi és a Rubel elszámolású importgép beruházások között :

A gépberuházások összetétele 1978 után (Folyó árak alapján, százalékban)

	Belföldi gép Rbl.elsz.	Import gép nem Rbl.elsz.	
1978	42.6	28.8	28.6
1979	45.2	29.5	25.3
1980	46.1	31.1	22.8
1981	48.0	26.1	25.9
1982	49.2	26.4	24.4
1983	51.7	23.9	21.9
1984	53.7	23.9	22.4
1985	53.3	21.5	25.2
1986	53.3	18.6	28.1
1987	52.5	18.7	28.8
1988	51.3	15.5	33.2
1989	48.0	12.8	39.2
1990	45.3	9.3	45.4

1984-ig a nem Rubel elszámolású gépberuházások arányának és összegének csökkenését lényegében a hazai gépszállítások növekedése ellensúlyozta. A nem Rubel elszámolású importgép beruházások összegének csökkenése a külgazdasági egyensúly alakulása szempontjából csak kisebb szerepet játszott, ugyanakkor a beruházások műszaki színvonalát kedvezőtlenül befolyásolta.

A műszaki színvonalat tekintve kedvező változásként értékelhető az 1983-as mélyponttól kezdődően a nem Rubel elszámolású importgépek arányának növekedése.

A nyolcvanas évtized végén az ipar gépállományának automatizáltsági színvonala a következőket mutatta:

Az ipar gépállományának automatizáltsági színvonala 1987-ben
(folyó áron, %-os megoszlás)

	Emberi erővelkus mûk. aut.prg.	Mechani- aut.mech.	Részl. aut.prg.	Részl. aut.mech.	Telj. aut.mech.	Telj.
Bányászat	0.3	55.9	25.4	12.1	2.7	3.3
Vill.e.ip	0.3	16.0	30.2	9.5	28.4	15.4
Kohászat	1.0	30.7	49.2	11.5	2.6	4.7
Gépipar	0.8	43.5	18.3	15.5	8.7	12.9
Épít.a.ip	2.2	32.4	41.0	8.2	9.9	5.9
Vegyipar	0.4	22.1	36.3	7.3	19.7	14.0
Könnyûip.	0.3	31.8	44.2	14.1	1.8	7.6
Élelm.ip.	1.1	29.7	46.2	7.5	10.0	5.2

Egybevetve az 1978-as, az 1982-es, valamint az 1987-es adatokat, az egyes ágazatokat címszavakban a következők szerint lehetne jellemezni:

Bányászat: Az elmúlt évtizedben lényeges változás nem történt, kiugróan magas a mechanikus működtetésű, valamint a részlegesen automatizált mechanikus vezérlésű gépek aránya. Az ágazat berendezéseinek több mint négy ötödét ezek a gépcsoportok tették ki.

Villamosenergiaipar: Helyzete ellentmondásos; teljesen automatizált gépeinek aránya jelentősen nőtt, a legmagasabb az ágazatok közt, csökkent a mechanikus vezérlésű berendezések aránya is, de nem elhanyagolható mértékben növekedett a mechanikus működtetésű gépek részesedése.

Kohászat: A gépek műszaki színvonala emelkedett úgy, hogy a mechanikus működtetésű és a részlegesen automatizált mechanikus működtetésű berendezések között ment végbe igen jelentős átrendeződés az utóbbiak javára.

Gépipar: Az ágazatok között a második helyen áll a mechanikus működtetésű gépek nagyságát tekintve. Ugyanakkor előkelő helyet foglal el a teljesen automatizált programozható vezérlésű berendezések arányát tekintve is.

Építőanyagipar: A modernizáció alacsonyabb színjét jelentő gépcsoportok (emberi erővel működtetett, mechanikus működtetésű és vezérlésű) képezték az ágazat gépeinek több mint háromnegyedét.

Vegyipar: A villamosenergiaipar után a leginkább automatizált ágazata a gazdaságnak. Kedvezőtlen változás a nyolcvanas

évtizedben a teljesen automatizált gépeken belül a mechanikus vezérlésűek javára történt számottevő elmozdulás.

Könnyűipar: Az emberi erővel működtetett, a mechanikus működtesű és vezérlésű gépek aránya meghaladja az építőanyagipar megfelelő számát. Kedvező viszont a teljesen automatizált programozható vezérlésű berendezések arányának szerény mértékű növekedése.

Élelmiszeripar: Az előző esetről leírtakat kell itt is megismételni, kiegészítve azzal, hogy a teljesen automatizált gépek aránya némiképp kedvezőbb a könnyűiparhoz képest.

A fenti folyamatok egyik közvetlen kiváltó oka volt a hetvenes évtized végétől, a nyolcvanas évek elejétől a megújítási hányadok - a gépi üzembehelyezések és a meglévő gépállomány arányának - drasztikus visszaesése. 1982-ben az új gépbeszerzések a gépállomány 7.6 %-át tették ki a korábbi 13.3 %-kal szemben. A megújítás arányának visszaesése különösen a vegyiparban (18.9 %-ról 7.4 %-ra), a gépiparban (14.9 %-ról 8 %-ra), a villamosenergiaiparban (11.4 %-ról 5.5 %-ra és a könnyűiparban (11.3 %-ról 5.5 %-ra) volt nagymértékű.

Az 1979 utáni időszak másik két, a gépállomány műszaki színvonalát kedvezőtlenül érintő változása volt az alap- és a kisegítő-üzemi gépek műszaki színvonala közötti különbség fokozódása, valamint a fenntartási kiadások szerepének jelentős megnövekedése. A fejlesztési pénzeszközök szűkössége mindenekelőtt a kisegítő jellegű tevékenységek (anyagmozgatás, szállítás, raktározás) gépesítését korlátozta, valamint az állóeszközök üzemben tartási idejének kitolódásával összefüggésben - mint a tanulmány bevezetőjében utaltunk rá - a fenntartási kiadások megnövekedéséhez vezetett. Míg 1970-1979 között a fenntartási kiadásoknak a vállalati beruházásokhoz viszonyított aránya évente átlagosan 60 % körül mozgott, addig 1980-1983 között több, mint 85 %-ot ért el, és a nyolcvanas évek közepére a vállalatok már alig költöttek kevesebbet fenntartásra, mint beruházásra. Valószínűleg lehetetlen lenne számszerűsíteni azt, hogy a fenntartási kiadások milyen hányada mögött rejlik valójában "burkolt" beruházás¹, de annyi bizony megkövethető, hogy a fenntartási kiadások ilyen mértékű növekedése hátrányosan

¹ A beruházási források szűkülése, a "fejlesztési pénzek" és a fenntartási kiadások eltérő szabályozása még ösztönözte is ezt a burkolt, rejtett beruházási tevékenységet.

befolyásolta a gépállomány műszaki színvonalának alakulását. A fenntartási kiadások összetétele ugyanis határozottan eltér az állóeszközállomány összetételétől. Az iparban például a fenntartási kiadások mintegy 75 %-át a gépekre, berendezésekre fordították, tehát a műszaki színvonalat leginkább meghatározó területekre. Ha azt fel is tételezhetjük, hogy a fenntartási kiadások szabályozásának kiskapuin sokminden becsempészhető (kapacitásbővítés, burkolt beruházás), azt azonban már nem, hogy ezek a nagyarányú kiadások hathatósan fognak hozzájárulni a műszaki színvonal emeléséhez. Ha a fenntartás következtében egy állóeszköz fizikailag újjá is születik, ez nem feltétlenül jár együtt műszaki színvonalának megújulásával, az előállítandó termék versenypozícióinak javulásával. Különösen igaz ez azokra a termelési területekre, ahol a műszaki fejlődés, a technikai haladás gyors.

A MEGSZÜNT ÉS AZ ÚJ VÁLLALKOZÁSOK ÁLLÓESZKÖZÁLLOMÁNYA

1989-től kezdődően a magyar gazdaságban egy történelmi léptékkal mérve is páratlan szervezeti "demográfiai robbanás" ment végbe, melynek eredményeként a gazdaság arculata jelentősen megváltozott. A megszünések, átalakulások, új alapítások nagy tömegű munkaerőt, állóeszközt, vagyont hoztak mozgásba. E tekintetben az elmúlt évek nem tekinthetők egységes szakasznak. A megfigyelések arra engednek következtetni, hogy míg az 1989-1990-es esztendő egy korábbi vállalati szerkezet válságát, egy korszakhoz kötődő struktúra végét, addig 1991 egy új gazdasági felépítmény kialakulásának a kezdetét jelenti. Számos jel arra utal, hogy 1989-1990 a "gründolás" tekintetében sok közös vonást mutat az 1982-1983-as évekkal, - kisvállalkozások gyors megjelenése szemben a nagyvállalati centralizáció bizonyos fokú erősödésével - míg 1991-ben, döntően külső hatások, nevezetesen a szovjet piac összeomlása, az egész keleti kereskedelem zsugorodása, a kikényszerített piacváltás következtében valóságos szervezeti dekoncentráció és átalakulás indult meg. Súlyos helyzetbe kerültek a korábbi centralizált gazdaságnak a nem piaci impulzusokra és nem a piaci feltételekkel fejlesztett iparágai, térségei, nagyvállalatai, amelyek rövid idő alatt magukra hagyatva voltak kénytelenek szembesülni az új körülményekkel. Lehetetlenné vált a munkarő és az eszközök tartalékolása, a kapun belüli munkanélküliség az utcára került, a vagyon, az eszközök egy része pillanatok alatt leértékelődött, vagy elértéktelenedett. Úgy tűnik, hogy 1991-ben - ellentétben az 1989-1990-es évekkal, amikor a régi struktúra tehetetlenségi ereje még nagyobb mértékben hatott - a fő irányokat tekintve a gazdaság egy egészségesebb szerkezet kialakulása felé mozdult el. E folyamat néhány jellemzőjét, **a megszűnt, az új és az egész évben működött vállalkozások** legfontosabb adatait foglalja össze a következő táblázat:

*(A táblázathoz az egyértelműség kedvéért rövid magyarázatot szükséges fűzni. Technikai okok miatt **megszűntnek** tekintettük azokat a vállalkozásokat, amelyeknek január elsején volt leadott mérlegük, de*

december 31.-i fordulónappal nem készítettek mérleget. Az **új vállalkozások** alatt azokat értjük, amelyeknek január elsején nem volt leadott mérlege, de december 31.-i fordulónappal készítettek mérleget. A fentiek következtében mind az újak, mind a megszűntek tartalmazzák az évközből átalakult adatait is. Ez az elemzés szempontjából komoly problémát jelent aminek teljes kiküszöbölésére nincs mód, de egy kisebb mintán megkíséreljük az átalakult vállalkozások legfontosabb jellemzőit bemutatni. Az **egész évben működött vállalkozások** azok, amelyek január elsején és december 31.-én is készítettek mérleget.)

A régi és az új vállalkozások adatai

1990

	Száma db	Létszám ezer fő	Eredmény mrd Ft	Állóeszközérték		
				Bruttó é mrd Ft	Nettó é mrd Ft	N/Br.ért. százalék
Összesen, I.1.-én	14.459	3.213	283	2.984	1.704	57.1
Megszűnt	1.470	368	18	374	243	65.0
Új	14.852	587	31	484	365	75.5
Működött	12.989	2.574	249	2.669	1.486	55.7
Összesen, XII.31.-én	27.841	3.161	280	3.152	1.852	58.7

1991

Megszűnt	3.292	413	66	472	252	53.3
Új	20.441	383	23	601	556	92.5
Működött	24.549	2.297	44	2.812	1.701	60.5
Összesen, XII.31.-én	44.990	2.680	67	3.413	2.257	66.1

Magyarázat a táblázathoz: *Technikai okok miatt a megszűnt vállalkozások adatai a tárgyévet megelőző év mérlegbeszámolójának december 31.-i értékeit jelentik. (Tehát pl. az eredmény az előző évi teljesítményt és nem a megszűnés tört. évének mérleg szerinti eredményét tükrözi.) Az új vállalkozások esetében ilyen típusú probléma nem merül fel, a táblázatban a tört év adatai szerepelnek.*

Az 1989-1990-es valamint az 1991-es évek közötti leglényegesebb eltérés az eredmény és a foglalkoztatott létszám nagyarányú csökkenésében mutatható ki. 1989-ben és 1991-ben a **mérleg szerinti eredmény** közel azonos volt, 1991-ben azonban 76 százalékkal csökkent. A vállalatok átalakulásával függött össze, hogy a megszűnt vállalkozások tárgyévet megelőző évi eredménye 3.7-szerese volt 1991-ben az 1990. évinek. Az egész évben működők eredményének 82 százalékos csökkenése mellett az új és

az átalakult vállalkozások eredménye 25 százalékkal volt kisebb, így 1991-ben ezek állították elő az összes eredmény közel egyharmadát.

A foglalkoztatott létszám 1990-ben még csak minimális mértékben, 52 ezer fővel csökkent, ami úgy alakult ki, hogy az újak 219 ezer fővel foglalkoztattak többet, mint a megszűntek, miközben az egész évben működőknél a létszám 271 ezer fővel kisebb lett. 1991-ben 1990-hez képest a változás drámai méreteket öltött, az alkalmazottak száma közel fél millióval *(481 ezer fővel)* csökkent annak következtében, hogy az új vállalkozások már nem tudták felszívni a megszűnteknél alkalmazott munkaerőt *(31 ezer fős csökkenés)*, az egész évben működők pedig 450 ezer fővel kevesebb alkalmazottat foglalkoztattak. 1990-1991-re vonatkozóan megállapítható, hogy a munkanélküliség fő forrása a gazdaságban az egész évben működőknél történt létszámcsökkenés volt, mivel a megszűnéseknél felszabaduló munkaerőt az átalakulások, és az új vállalkozások lényegében fel tudták szívni.

Az 1989-1991-es változások egyik legfontosabb jellemzője volt a **vállalkozások méretének**, a foglalkoztatott létszámnak és a működtetett eszközöknek a nagyarányú **csökkenése**, valamint az alkalmazott létszám gyors leépülése miatt **a technikai felszereltség**, az egy alkalmazottra jutó bruttó állóeszközérték **növekedése**. A vázolt folyamat részleteit mutatja 1990-1991-re vonatkozóan a következő táblázat:

A régi és az új vállalkozások eszközei

1990

	Az egy vállalkozásra jutó		Tech. felszereltség
	bruttó állóeszköz	alkalmazott létszám	
	<i>milió Ft / db</i>	<i>létszám / db</i>	<i>ezer Ft / fő</i>
Összesen I.1.-én	206	222	929
Megszűnt	254	250	637
Új	33	40	824
Működött	205	198	1.037
Összes XII.31.-én	113	114	997

1991

Megszűnt	143	125	1.142
Új	29	19	1.571
Működött	115	94	1.224
Összes XII.31.-én	76	60	1.274

A vállalkozások méretének gyors csökkenése elsősorban **a létszám adatokon** tűnik fel. 1990-ről 1991-re az egy vállalkozás által alkalmazottak száma minden kategóriánál kerekben a felére esett vissza. Ez **a megszűnteknél** a nagy létszámot mozgó nagyvállalati átalakulások 1990. évi csúcspontját jelzi. **Az újaknál** a nagyvállalati átalakulások és a kis létszámmal, vagy alkalmazott nélkül megalakult tömegesen jelentkező új vállalkozások ellenkező irányú együttes hatásának eredményét mutatja. **Az egész évben működőknél** a folyamatos létszámleépítés és a már a korábbi években belépett új kisvállalkozások alakították ki az erőteljes csökkenés irányát.

Az állóeszközök bruttó értéke vállalkozásonként minden egyes kategóriánál a létszáménál kisebb mértékben csökkent, amit szinte teljes mértékben a nagyvállalatok átalakulásával összefüggő változások magyaráznak. *(Erről a későbbiek során még részletesen lesz szó.)* A létszámnak és az állóeszközök bruttó értékének a csökkenése közötti ütemkülönbség váltotta ki **a technikai**

felszereltség növekedését, aminek egy része - a rendelkezésre álló adatokból nem bizonyíthatóan, de egyéb információk *(termelési értékek, árbevétel alakulása stb)* alapján feltételezhetően - valójában ki nem használt állóeszköz-kapacitás.

A megszünések és az új alakulások nagy száma miatt az átalakulások hatásai a jelenlegi adatbázison ma már követhetetlenek. Ugyanakkor az állóeszközállomány fizikai állapota alakulásának nyomonkövetéséhez ezek az információk nélkülözhetetlenek. Közbeeső és nem teljes értékű megoldásként megkíséreltük az 1990-1991-es évekre vonatkozóan a megszűnt és az új vállalkozások közül a legnagyobb 75-75 adatait a fenti követelménynek megfelelően feldolgozni. E vállalkozások súlyát, szerepét az összes megszűnés és új alakuláson belül mutatja a következő táblázat:

**A 75 legnagyobb megszűnt vállalkozás összevont adatai
az összes megszűnt vállalkozáshoz viszonyítva**

1990					
	Létszám ezer fő	Br.érték mrd Ft	N. érték mrd Ft	N/Br arány százalék	Nettó árbev. mrd Ft
A "75-ök"	274.0	343.2	222.7	65	362.9
Az összes	367.7	373.5	242.8	65	537.0
Százalék	74	91	91	-	67
1991					
A "75-ök"	179.5	368.3	186.8	51	791.8
Az összes	413.0	471.5	251.5	53	1426.6
Százalék	43	78	74	-	91

A 75 legnagyobb új vállalkozás adatai az összes új vállalkozáshoz viszonyítva

1990

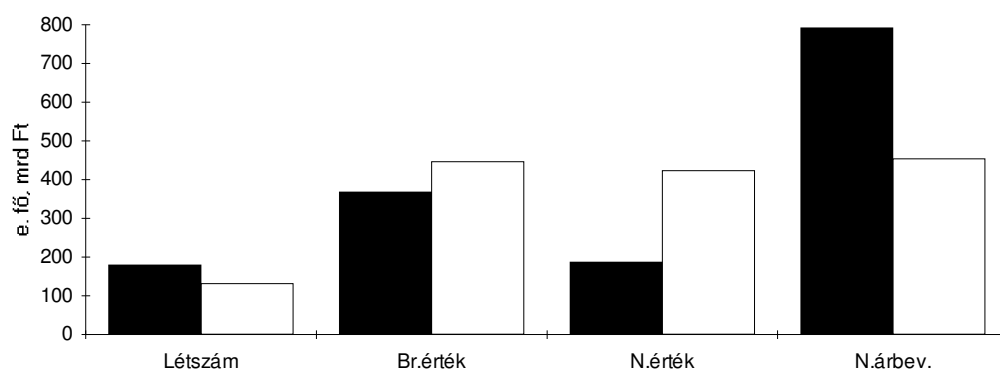
	Létszám <i>ezer fő</i>	Br.érték <i>mrd Ft</i>	N. érték <i>mrd Ft</i>	N/Br arány <i>százalék</i>	Nettó árbev. <i>mrd Ft</i>
A "75-ök"	242.0	374.7	273.8	73	318.1
Az összes	586.7	483.5	365.2	76	868.2
Százalék	41	77	74	-	36

1991

A "75-ök"	131.5	446.4	423.2	95	453.8
Az összes	382.5	600.9	555.9	93	1026.2
Százalék	34	74	76	-	44

1. Ábra

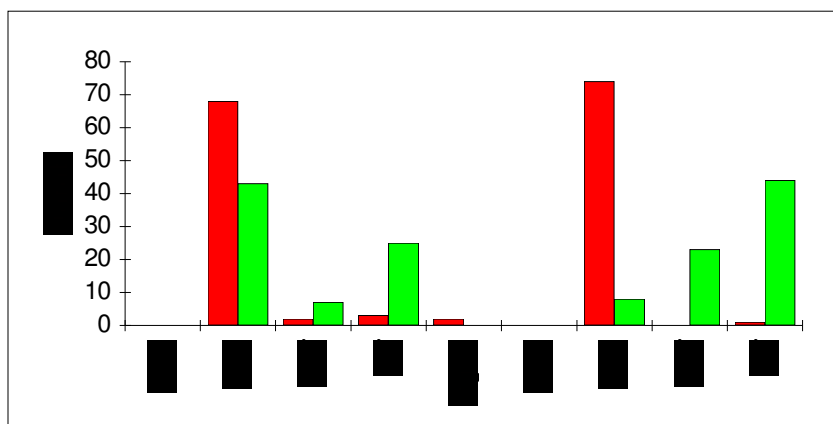
A 75 legnagyobb megszűnt és új vállalkozás adatai 1991-ben



A 75 legnagyobb megszűnt és új vállalkozás gazdálkodási formák szerint

1990				
	Vállalat	KFT	RT	MGTSZ
Megszűnt	68	2	3	2
Új	43	7	25	-
1991				
Megszűnt	74	-	1	-
Új	8	23	44	-

2. Ábra
A 75 legnagyobb megszűnt és új vállalkozás
gazdálkodási formák szerint



Az ismertetett adatokból az 1990-es és az 1991-es évekre vonatkozóan a következő fontosabb különbségek olvashatóak ki:

1990-ben a 75 legnagyobb **megszűnt vállalkozás állóeszközeinek fizikai állapota** a nettó-bruttó érték alapján megegyezett az összes megszűntével és lényegesen jobb volt, mint az országos átlag, 1991-ben viszont az országos átlagtól jelentősen elmaradt. 1991-ben a 75 legnagyobb **új vállalkozás állóeszközeinek fizikai állapota** a nettó-bruttó érték aránya alapján közel 20 százalékponttal jobb volt

mint 1990-ben és nagymértékben meghaladta az országos átlagot.

A 75 legnagyobb **megszűnt és új vállalkozás aránya** a létszámot, az állóeszközök bruttó valamint nettó értékét tekintve 1990-ről 1991-re az összes megszűnése és új alakuláson belül csökkent. Mindkét évben a legnagyobb vállalkozások a megszűntek között jóval nagyobb súlyt képviseltek, mint az új vállalkozások. Ez utóbbiaknál a nettó árbevétel és a mérleg szerinti eredmény előállításában növekedett a legnagyobbak szerepe.

1990-ben a vállalkozások átalakulásában még meghatározó forma volt a vállalat, a változások nagy része a vállalati rend szerinti gazdálkodás keretei között zajlott le. 1991-ben az új vállalkozások között már alig található vállalat, miközben a 75 legnagyobb megszűnt vállalkozás egy kivételével mind vállalat volt. 1991-ben az átalakulás jellemző formájává a vállalatból KFT-vé, RT-vé történt átalakulás vált.

1990-1991 között a legnagyobb új vállalkozások 30-50 ezer fővel foglalkoztattak kevesebbet mint a megszűntek. 1990-ről 1991-re a 75 legnagyobb új vállalkozás 111 ezer fővel kevesebb alkalmazottat szívott fel.

A továbbiakban a legnagyobbak közül néhány vállalat esetében megkíséreljük nyomon követni, hogy az átalakulások milyen fizikai állapotú állóeszközöket érintettek és mindez hogyan befolyásolhatja az állóeszközállomány makro szintű helyzetéről kirajzolódó képet.

1991-ig Magyarország legnagyobb vállalata a **Magyar Posta** volt, amely 1990. január 1-én alakult át és jött létre a Magyar Posta, a Magyar Távközlési és a Magyar Műsorszóró Vállalat. Az átalakulás előtti és utáni helyzetet mutatja be a következő táblázat:

A Magyar Posta átalakulása, 1990

Vállalatok <i>megnevezés</i>	Létszám <i>ezer fő</i>	Br.érték <i>mrd Ft</i>	N. érték <i>mrd Ft</i>	N/Br arány <i>százalék</i>
Magyar Posta 1989. XII. 31-én	76.1	81.6	53.3	65
Átalakulás 1990. I 1-én				
Magyar Posta	46.5	10.8	8.1	75
M.Távközlési Vállalat	21.4	79.5	54.1	68
M.Műsorszóró Vállalat	17.0	74.1	43.7	59
A 3 vállalat összesen	84.9	164.4	105.9	64

Több vállalat összevonásából jött létre 1991-ben a MOL Rt. Az átalakulás előtti és utáni helyzetet mutatja be a következő táblázat:

A MOL Rt. átalakulása, 1991

Vállalatok <i>megnevezés</i>	Létszám <i>ezer fő</i>	Br.érték <i>mrd Ft</i>	N. érték <i>mrd Ft</i>	N/Br arány <i>százalék</i>
Nagyalföldi Kőolajipari V.	3.9	46.5	17.1	37
Gáz- és Olajszállító Vállalat	2.2	28.9	17.0	59
MOL 1	3.0	26.3	10.9	41
MOL 2.	3.4	19.0	7.3	38
ÁFOR	6.4	10.0	4.8	48
Kőolajipari V., Komárom	1.2	3.5	1.6	46
M. Szénhidrogénipari KFT	0.8	1.4	0.9	64
Kőolajipari V., Zala	0.6	1.4	0.6	43
ÖSSZESEN	21.5	137.0	60.2	44
MOL Rt, átalakulás után	22.6	222.3	216.6	97

Megjegyzés a táblázathoz: A vállalatok felsorolása nem teljes, csupán azok kerültek be a táblázatba, amelyek a legnagyobb 75 megszűnt vállalat között szerepeltek.

A továbbiakban egy táblázatban foglaltuk össze a 75 legnagyobb megszűnt és új vállalkozás legfontosabb adatait.

Az átalakult vállalkozások adatai, 1991

Átalakulás	Gazd.forma	Létszám	Br.érték	N. érték	N/Br arány
------------	------------	---------	----------	----------	------------

Borsodi Vegyi Kombinát - Borsodchem Rt

Előtt	Vállalat	0.0	18.0	6.3	35
Után	RT	5.0	10.9	10.6	97

Növényolajipari és Mosószergyártó Vállalat - Növényolajipari ... Rt

Előtt	Vállalat	3.2	7.7	4.8	62
Után	RT	3.1	10.5	10.5	100

OTP és Kereskedelmi Bank Rt - OTP és Ker. Bank Rt

Előtt	Vállalat	14.0	11.5	8.2	
Után	RT	13.0	13.3	13.1	

KÖFÉM KFT - KÖFÉM KFT

Előtt	Vállalat	3.8	9.3	4.1	
Után	KFT	2.8	8.4	8.2	

Hungária Szálloda és Étterem V. - Hungária Szálloda Rt

Előtt	Vállalat	7.5	7.0	5.4	
Után	RT	6.1	14.2	14.2	100

Bakonyi Bauxitbánya - Bakonyi Bauxitbánya KFT

Előtt	Vállalat	3.0	5.9	3.5	
Után	KFT	2.7	3.6	3.4	

Ajkai Timföldgyár és Alumíniumkohó - Ajkai Alumíniumipari KFT

Előtt	Vállalat	3.0	5.7	1.7	
Után	KFT	2.7	2.4	2.4	100

Danubius Szálloda és Gyógyüdülő RT - Danubius Hotels Rt

Előtt	Vállalat	3.1	4.3	3.5	
Után	RT	2.9	14.2	14.2	100

Almásfüzitői Timföldgyár - Almásfüzitői Timföld KFT